

SURVIVAL MAP

für PJ-Studierende

Was ist wichtig am Campus Klinikum Bielefeld?

PJ-Unterricht

Cafeteria

Einsatzplanung

Personalwohnheim

Tertialbescheinigung



INHALT

1 Vorwort	3
2 Das Klinikum Bielefeld	
Standort Bielefeld - Mitte	4
Standort Bielefeld - Rosenhöhe	7
Standort Halle (Westf.)	9
Fachkliniken für die PJ-Ausbildung	10
Ihr Start ins PJ am Klinikum Bielefeld	12
Ansprechpartner*innen	14
3 Aufenthalt im Klinikum Bielefeld	
Lagepläne und Führungen	15
PJ-Unterricht	15
Wäscheausgabe und Dienstkleidung	16
Hygienemaßnahmen	18
Personalcafeteria	21
Aufenthaltsbereiche	21
Verhaltensregeln	22
Brandschutz	23
Umgang mit Handys, Fotos & sozialen Medien	25
Hausordnung	26
Nach Dienstende – die Stadt Bielefeld	28
4 Nützliche Informationen von A–Z	31
5 Anhang – Geschosspläne	38

IMPRESSUM

Herausgeber: Klinikum Bielefeld gem. GmbH, Michael Ackermann, Geschäftsführer

Verantwortlich für den Inhalt: Michael Ackermann (Geschäftsführer),
Priv.-Doz. Dr. med. Dorothea Stahl (Direktorin Universitäre Medizin)

Redaktion: Jasmine Gabriel (UM), Marlene Flöttmann (UK), Sandra Knicker (UK)

Fotos: Klinikum Bielefeld, Steffi Behrmann, Jasmine Gabriel, stock.adobe.com

Layout: screen concept runge

Stand: 15.04.2024

1 VORWORT

LIEBE STUDIERENDE IM PRAKTISCHEN JAHR,

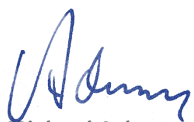
Wir freuen uns sehr, Sie bei uns im Klinikum Bielefeld willkommen zu heißen. Als langjähriges akademisches Lehrkrankenhaus der Universität Münster und nun Teil des neu gegründeten Universitätsklinikums OWL stehen wir für umfassende moderne Ausbildung, aktuelle wissenschaftliche Forschung und zukunftsorientierte Innovationen. Wir gestalten den aktuellen Stand der medizinischen Entwicklung mit. Dabei ist es uns wichtig, Innovationen gezielt und verantwortungsvoll einzusetzen. Wir werden Ihre klinische Ausbildung über die nächsten Wochen und Monate begleiten und Ihnen unser Fachwissen und unsere Erfahrung sehr gerne mit auf Ihren weiteren Weg geben. Wir freuen uns auf diese gemeinsame Zeit des Lernens und Austauschens. Für Sie hat das letzte Jahr Ihrer Ausbildung zu approbierten Mediziner*innen begonnen – Ihre Ärztliche Prüfung steht bevor, genau wie die Entscheidung über Ihren weiteren Karriereweg. Wir möchten Sie bestmöglich

unterstützen und Ihnen den Einstieg in das Praktische Jahr bei uns am Campus Klinikum Bielefeld erleichtern.

Hierzu haben wir diese „Survival Map“ entworfen, die alle wichtigen Informationen zur Orientierung am Campus Klinikum Bielefeld enthält. Sie gibt Ihnen einen Überblick über die für Sie relevanten Standorte des Klinikums Bielefeld und die wichtigsten Ansprechpartner*innen, enthält praktische Informationen zur Wäscheausgabe und zur Nutzung der Personalcafeteria und informiert Sie über die Abrechnung der Vergütung und die Ausstellung der Tertialbescheinigung sowie über wichtige Regeln der Hygiene und Sicherheit während Ihres Aufenthaltes.

Wir freuen uns darauf, Sie in den nächsten Wochen begleiten zu dürfen und wünschen Ihnen alles Gute zum Start Ihres Tertials.

Mit freundlichen Grüßen



Michael Ackermann
Geschäftsführer



Priv.-Doz. Dr. med. Dorothea Stahl, MBA
Direktorin für Universitäre Medizin



Jasmine Gabriel
Referentin für Lehre



Univ.-Prof. Dr. med. Joachim Feldkamp
Lehrbeauftragter



2 DAS KLINIKUM BIELEFELD

Die Klinikum Bielefeld gem. GmbH umfasst die drei Krankenhäuser:

Klinikum Bielefeld - Mitte
Klinikum Bielefeld - Rosenhöhe
Klinikum Bielefeld - Halle (Westf.)

und besteht aus über 30 Fachkliniken sowie diversen Abteilungen und interdisziplinären Einrichtungen.

Am Standort Bielefeld - Mitte sind die meisten der Fachkliniken angesiedelt. So finden Sie hier zum Beispiel die Universitätskliniken für Kardiologie und internistische Intensivmedizin, für Innere Medizin, Endokrinologie, Diabetologie und Infektiologie, für Hals-Nasen-Ohrenheilkunde, Kopf- und Halschirurgie und für Allgemein- und Viszeralchirurgie, sowie das Zentrum für Frauenheilkunde und die Klinik für Plastische Chirurgie. Das Spektrum der medizinischen Fachabteilungen wird u. a. durch das Interdisziplinäre Brustzentrum, die Abteilung für Alterstraumatologie und das Ambulante Operationszentrum ergänzt.

Am Standort Bielefeld - Rosenhöhe sind unter anderem die Universitätsklinik für Innere Medizin und Rheumatologie, die Klinik für Dermatologie, Venerologie und Allergologie, die Klinik für Geriatrie und die Augenklinik ansässig.

Im Klinikum Bielefeld - Halle (Westf.) befinden sich neben der Klinik für Pneumologie, Schlaf- und Beatmungsmedizin und der Klinik für Unfallchirurgie beispielsweise auch die Klinik für Innere Medizin, Gastroenterologie und Geriatrie sowie eine allgemeinchirurgische Klinik.

Nahezu allen Kliniken ist eine Ambulanz zugeordnet, in der Patient*innen ambulant behandelt werden oder die Voruntersuchungen für eine Operation stattfinden. Die Besetzung von Professuren im klinischen Bereich hat im Jahr 2021 begonnen. Derzeit sind am Campus Klinikum Bielefeld die Professuren für Rheumatologie, für Kardiologie, für Endokrinologie, für Allgemein- und Viszeralchirurgie sowie für Strahlentherapie und Radioonkologie bereits besetzt. Weitere Professuren befinden sich noch in Besetzung und Ausschreibung. (Stand April 2024)

STANDORT BIELEFELD - MITTE

Adresse und Kontakt
Teutoburger Straße 50
33604 Bielefeld

Telefon: 0521 581-0
Telefax: 0521 581-2099
E-Mail: info@klinikumbielefeld.de

Anreise

Öffentliche Verkehrsmittel

- Stadtbahn Linie 4, Ausstieg „Krankenhaus Mitte“ (2 min Fußweg)
- Stadtbahn Linie 3, Ausstieg „Dürkopp Tor 6“ (10 min Fußweg)
- Stadtbahn Linie 2, Ausstieg „Teutoburger Straße“ (10 min Fußweg, nicht barrierefrei)
- Stadtbahn Linie 1, Ausstieg „Landgericht“ (15 min Fußweg)

Parkmöglichkeiten mit dem Auto

- Parkhaus 1 (Durchgehend geöffnet, Einfahrt über Teutoburger Straße)
- Parkhaus 2 (Geöffnet bis 22:00 Uhr, Einfahrt über Oelmühlenstraße)

Ab der 31. Minute werden Parkgebühren in Höhe von 1,00 EUR je angefangene 45 Minuten berechnet. Dabei werden auch die ersten 30 Minuten mit einbezogen. Der Höchstpreis pro Tag beträgt 10,00 EUR. Die Kassenautomaten finden Sie im Haupteingang, auf der Ausfahrtsebene der Parkhäuser und vor dem Treppenhaus der Einfahrtsebene.

Mit dem Fahrrad

Fahrradständer befinden sich vor der Schule für Medizinische Technologie und im Parkhaus 1.



HERFORD

Endhaltestelle Lohmannshof

HBF

Endhaltestelle Altenhagen

Legende

- S-Bahn Linie 2
- S-Bahn Linie 4
- - - Schienenverkehr

Ostwestfalendamm

Paulusstr.

JAHN-PLATZ

Viktoriastr.

Alfred-Bozi-Str.

Brunnenstr.

BIELEFELD ALTSTADT

Niko.-Dür.-Str.

Hermannstr.

Kreuzstraße

Ravensberger Straße

Krankenhaus Mitte

SPARRENBURG

Niederwall

Rohrteichstr.

T P

P1

P2

Str. Oelmühlenstr.

Endhaltestelle Stieghorst

Artur-Ladebeck-Str.

Detmolder Straße

August-Bebel-Straße

Teutoburger Straße

Ehlentruper Weg

Prießallee

QUELLE STEINHAGEN GÜTERSLOH

A2 HANNOVER-DORTMUND

2 Teutoburger Str.

Endhaltestelle Sieker



KLINIKUM BIELEFELD - MITTE: WO FINDE ICH WAS?



LEGENDE

- | | | |
|---|---|--|
| Haupteingang Ebene U1 | Notfallpraxis für Erwachsene (Bereitschaftsdienst der Kassenärztlichen Vereinigung) | Campus Gesundheit: Ärztehaus am Klinikum Bielefeld Oelmühlenstraße 30, Komfortklinik und Kurzzeitpflege ZPG |
| Zentrale Notaufnahme | Liegendkrankenvorfahrt | Haus 6/7: Schule für Med. Technologie; Institut für Pathologie |
| Parkhaus | Hubschrauberlandeplatz | Haus 8: Betriebsrat, IT, Einkauf, Personalabteilung, Technische Abteilung, DLG/RG, ZPG - Zentrum für Pflege und Gesundheit |
| Taxistand | Parkhaus Kassenautomat | Arbeitsmedizinischer Dienst |
| Apotheke | | Personalwohnheim |
| Klinikum Bielefeld - Mitte | | Kindertagesstätte Kidstown 2 |
| MVZ, STATTKlinik, | | Baustelle bis 2025: Neubau Eingangshalle und Neubau Intensivmedizin und Zentrale Notaufnahme |
| capella hospitalis | | Baustelle bis 2024: Neubau Studierendenhaus |
| Haus 4: Geschäftsführung, Stabsstellen, ASUS, Pflegedirektion, Hygiene, Krankenhausmuseum, Beschwerdestelle, Direktion für Universitäre Medizin | | |
| Ärztehaus Teutoburger Str. 60 | | |



Das Klinikum Bielefeld - Mitte liegt im Zentrum Bielefelds nahe der Detmolder Straße. Sie erreichen den Haupteingang von der Teutoburger Straße aus über den Hauptzufahrts-/zugangsweg. Wenn Sie über die Oelmühlenstraße (z. B. mit der Stadtbahn) kommen, folgen Sie bitte den Hinweisschildern. Sobald Sie Ihren Legicoin erhalten haben, können Sie auch die Mitarbeitergänge nutzen. Direkt hinter der Tür des Haupteingangs liegt linker Hand die Information. Dort können Sie sich an unsere Mitarbeitenden wenden, die Ihnen gerne

Ihre Fragen beantworten. Über die Treppen gelangen Sie in die eine Etage höher gelegene ursprüngliche Eingangsebene, in der Sie die stationäre Anmeldung (hinterer Bereich), das Café mit Kiosk (mittlerer Bereich) sowie die Notaufnahme und den Kassenärztlichen Notdienst (vorderer Bereich) finden. Hinter dem Treppenhaus und den Aufzügen, die Sie in die Stationsbereiche (Ebenen 3 bis 12) bringen, liegen viele Chefarzt- und Ambulanzbereiche der Kliniken sowie einige Funktionsabteilungen. Die restlichen Ambulanzen finden Sie auf der Ebene 6.

STANDORT BIELEFELD - ROSENHÖHE

Adresse und Kontakt

An der Rosenhöhe 27
33647 Bielefeld

Telefon: 0521 943-0

Telefax: 0521 943-7099

E-Mail: info@klinikumbielefeld.de

Anreise

Öffentliche Verkehrsmittel

- Aufgrund der Neugestaltung der Hauptstraße in Brackwede fährt die Stadtbahn Linie 1 voraussichtlich bis Ende 2024 nur bis zur Haltestelle "Brackwede Bahnhof". Von dort fährt ein Schienenersatzverkehr weiter zur Haltestelle "Rosenhöhe". Bitte informieren Sie sich vor Fahrtbeginn über mögliche Verbindungen, z. B. per moBiel-App.

Parkmöglichkeiten mit dem Auto

- Kostenpflichtige Parkplätze am Klinikum (Einfahrt über Brackweder Straße)
- Kostenlose Kurzzeitparkplätze (mit Parkscheibe, max. 2 Stunden) vor dem Klinikum (Einfahrt über Brackweder Straße)
- ab 14 Uhr ist kostenloses Parken auf den Parkplätzen der Berufskollege möglich
- Park & Ride an der Stadtbahn-Endstation "Senne" (ca. 15 Minuten Fußweg)

Mit dem Fahrrad









- Fahrradständer finden Sie vor dem Haupteingang auf der linken Seite des Gebäudes



KLINIKUM BIELEFELD - ROSENHÖHE: WO FINDE ICH WAS?



LEGENDE

-  Notaufnahme
-  Haupteingang
-  Information
-  P¹ Parkplatz für Patient*innen
-  P² Parkplatz für Patient*innen, Mitarbeitende und Besucher*innen
-  K Kassenautomat (Parkplätze)
-  1 Klinikum Bielefeld - Rosenhöhe
-  2 Haus 31



Online-Lageplan

Richtung A2 ►
Richtung Haltestelle Linie 1 Rosenhöhe ►

Das Klinikum Bielefeld - Rosenhöhe liegt im Süden von Bielefeld im Stadtteil Brackwede. Sie erreichen den Haupteingang über die Brackweder Straße, von der Sie den Berg hoch in die Straße „An der Rosenhöhe“ einbiegen. Das Krankenhaus liegt am Ende dieser Sackgasse.

Wenn Sie durch die Drehtür des Haupteingangs gehen, finden Sie frontal am Ende der Eingangshalle die

Information. Bitte wenden Sie sich dort an unsere Mitarbeitenden, die Ihnen gerne Ihre Fragen beantworten und Ihnen weiterhelfen. In der Eingangsebene finden Sie weiterhin die stationäre Anmeldung (rechts neben der Information) und die sozialen Dienste. Die Notaufnahme liegt auf der rechten Seite. Die Stationsbereiche (Ebenen 1 bis 5) erreichen Sie über die Treppe oder die Aufzüge. Die Personalkantine mit integriertem Café für Patient*innen und Besucher*innen befindet sich in U1.

STANDORT HALLE (WESTF.)

Adresse und Kontakt
Winnebrockstraße 1
33790 Halle (Westf.)

Telefon: 05201 188-0
Telefax: 05201 188-9239
E-Mail: info@klinikumhalle.de

Anreise

Öffentliche Verkehrsmittel

- Regionalbahn RB75 „Bielefeld Hbf.“ bis „Halle (Westf.)“ (5 min Fußweg)
- Bus Linie 61 „Jahnplatz“ über Universität bis „Halle (Westf.)“ (5 min Fußweg)
- Bus Linie 88 „Jahnplatz“ über Universität bis „Halle (Westf.)“ (5 min Fußweg)
- Ggf. Weiterfahrt auf verschiedenen Buslinien bis zur Haltestelle „Gymnasium“ (2 min Fußweg)

Parkmöglichkeiten mit dem Auto

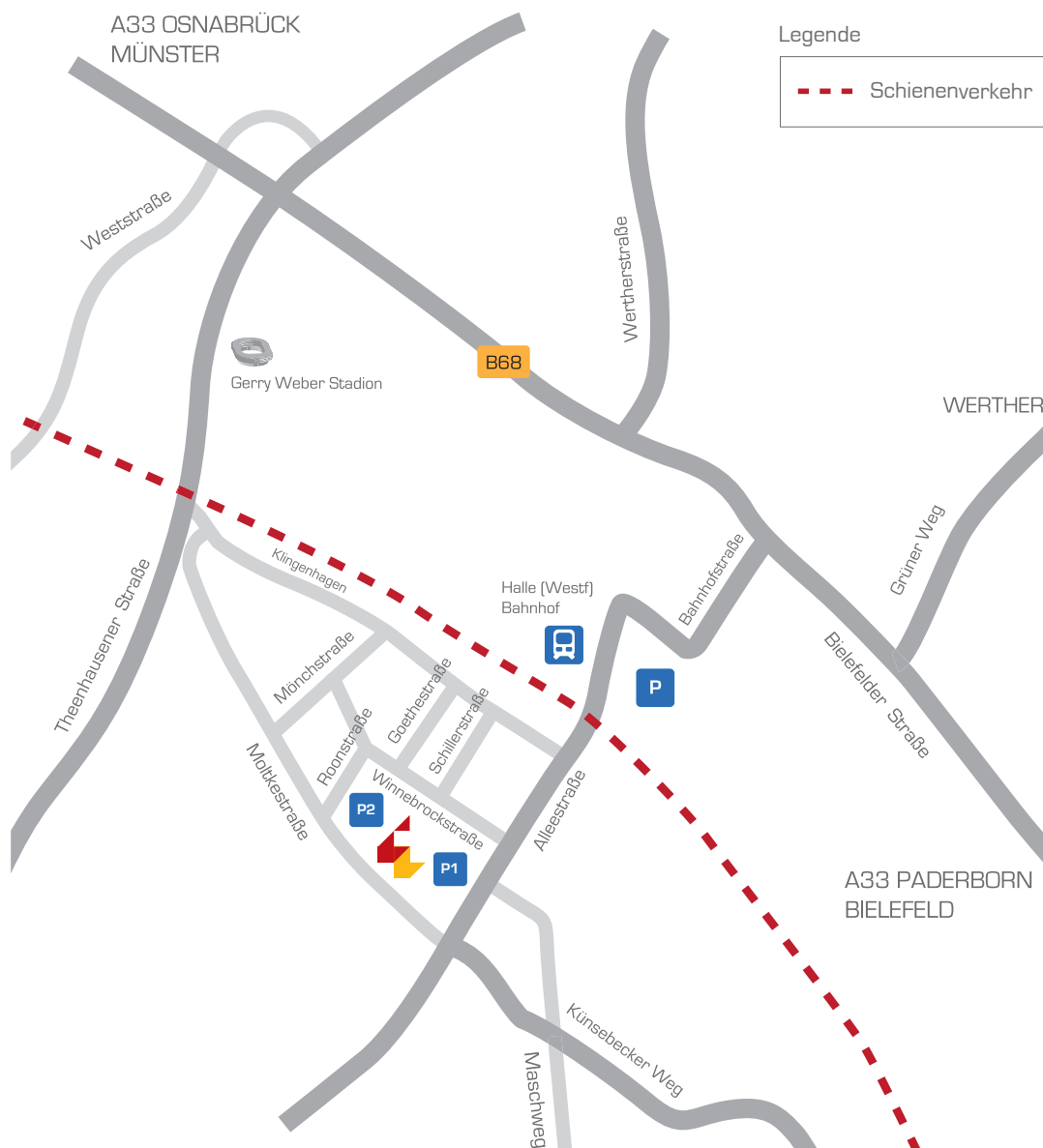
- Kostenpflichtige Parkplätze (Parkschein lösen!) vor dem Klinikum (Einfahrt über Winnebrockstraße)

Mit dem Fahrrad

- Fahrradständer befinden sich direkt vor dem Haupteingang des Klinikums Halle (Westf.)

Wo finde ich was?

Das Klinikum Halle (Westf.) liegt im Zentrum der Stadt Halle (Westf.) südlich des Bahnhofs. Von der Alleestraße biegen Sie in die Winnebrockstraße ein und können hier über den Parkplatz den Haupteingang des Klinikums erreichen. Die Information befindet sich auf der rechten Seite der Eingangshalle. Über das Treppenhaus und die Aufzüge gelangen Sie in die Notaufnahme im Untergeschoss. Das Besucher- und Mitarbeitercafé liegt ebenfalls auf der rechten Seite der Eingangshalle.





FACHKLINIKEN FÜR DIE PJ-AUSBILDUNG

Das Klinikum Bielefeld verteilt sich über die drei Standorte Bielefeld - Mitte, Bielefeld - Rosenhöhe und Halle (Westf.). An allen drei Standorten bieten wir die Möglichkeit für Einsätze während des Tertials an.

CHIRURGISCHE AUSBILDUNG

Ihre Chirurgische Ausbildung können Sie in den Schwerpunktfächern Allgemein-, Viszeral-, Thorax- und Unfallchirurgie absolvieren. Auf Wunsch bestehen Hospitationsmöglichkeiten in der Plastischen und Ästhetischen Chirurgie, der Adipositaschirurgie und der Gefäßchirurgie. Wir empfehlen, während Ihres Tertials zwei Mal zu rotieren und dabei jeweils mindestens zwei Wochen in einer Fachklinik zu verbringen.

Universitätsklinik für Allgemein- und Viszeralchirurgie (Standort Mitte)

Univ.-Prof. Dr. med. Marcel Binnebösel

Klinik für Allgemeinchirurgie und Koloproktologie (Standort Rosenhöhe)

Prof. Dr. h.c. (TashPMI) Dr. med. habil. Mathias Löhnert

Klinik für Allgemeinchirurgie (Standort Halle (Westf.))

Dr. med. Frank Greinke

Unfallchirurgische Klinik (Standort Mitte)

Dr. med. Alexander Rübberdt

Klinik für Unfallchirurgie (Standort Halle (Westf.))

Dr. med. Michael Thiemann

Klinik für Plastische, Wiederherstellungs- und Ästhetische Chirurgie /Handchirurgie (Standort Mitte)

Dr. med. Onno Frerichs, Prof. Dr. med. Hisham Fansa

Adipositas Klinik (Standort Rosenhöhe)

Dr. med. Beate Herbig

Priv.-Doz. Dr. med. Carolina Pape-Köhler

Klinik für Gefäßchirurgie (Standort Mitte)

Dr. med. Ralf-Gerhard Ritter

Klinik für Thoraxchirurgie (Standort Mitte)

Dr. Daniel Valdivia

INTERNISTISCHE AUSBILDUNG

Die allgemeine internistische Grundausbildung mit Rotationsmöglichkeiten ist je nach persönlichen Interessen in den Schwerpunkten Kardiologie, Endokrinologie, Gastroenterologie, Onkologie, Intensivmedizin, Geriatrie, Pneumologie und Palliativmedizin möglich. Wir empfehlen, während Ihres Tertials zwei Mal zu rotieren und dabei jeweils mindestens zwei Wochen in einer Fachklinik zu verbringen.

Universitätsklinik für Allgemeine Innere Medizin, Endokrinologie, Diabetologie und Infektiologie (Standort Mitte)

Univ.-Prof. Dr. med. Joachim Feldkamp

Universitätsklinik für Innere Medizin und Rheumatologie (Standort Rosenhöhe)

Univ.-Prof. Dr. med. Martin Rudwaleit

Klinik für Innere Medizin, Gastroenterologie und Geriatrie (Standort Halle (Westf.))

Dr. med. Sebastian Wortmann



Universitätsklinik für Kardiologie und internistische Intensivmedizin (Standort Mitte)
Univ.-Prof. Dr. med. Christoph Stellbrink

Klinik für Pneumologie und Beatmungsmedizin (Standort Mitte)
Dr. med. Markus Kindermann (komm. Leitung)

Klinik für Pneumologie, Schlaf- und Beatmungsmedizin (Standort Halle (Westf.))
Dr. med. Jörg Schmitthenner

Klinik für Gastroenterologie (Standort Mitte)
Prof. Dr. med. Jan Heidemann

Klinik für Hämatologie, Onkologie und Palliativmedizin (Standort Mitte)
Priv.-Doz. Dr. med. Martin Görner

Klinik für Geriatrie (Standort Rosenhöhe)
Dr. med. Wolfgang Schmidt-Barzynski

WAHLFÄCHER UND HOSPITATIONS-MÖGLICHKEITEN

Universitätsklinik für Hals-Nasen-Ohrenheilkunde, Kopf- und Halschirurgie (Standort Mitte)
Priv.-Doz. Dr. med. Ingo Todt,
Dr. med. Lars-Uwe Scholtz (komm. Leitung)

Augenklinik (Standort Rosenhöhe)
Prof. Dr. med. Maged Alnawaiseh

Klinik für Dermatologie, Venerologie und Allergologie (Standort Rosenhöhe)
Gertrud Grundmann, Dr. med. Peter Stein (komm. Leitung)

Universitätsklinik für Orthopädie (Standort Mitte)
Univ.-Prof. Dr. med. Bernd Bittersohl (ab Mai 2024)

Zentrum für Frauenheilkunde und Geburtshilfe (Standort Mitte)
Prof. Dr. med. Werner Bader

Universitätsklinik für Strahlentherapie und Radioonkologie (Standort Mitte)
Univ.-Prof. Dr. med. Christiane Matuschek

Institut für Radiologie (Standort Mitte)
Prof. Dr. med. Hans-Björn Gehl

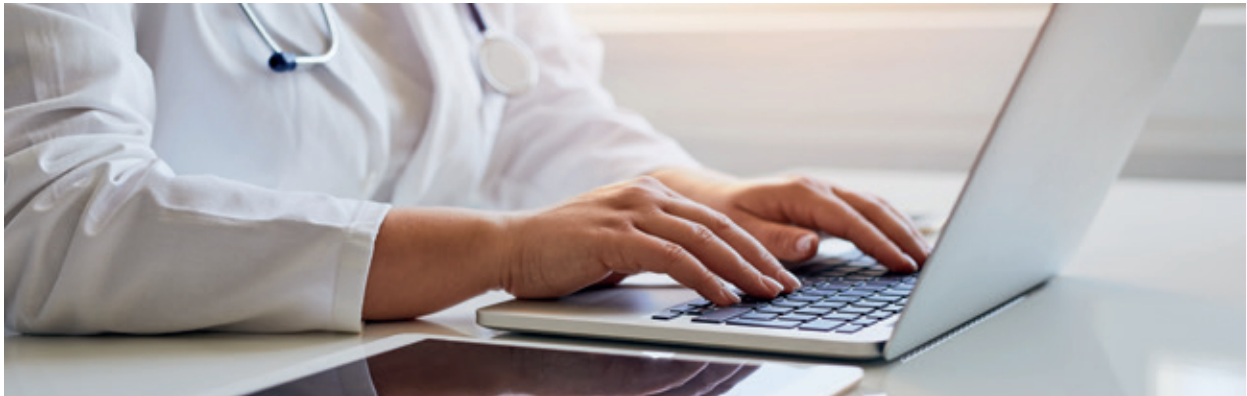
Klinik für Anästhesiologie, operative Intensivmedizin, Notfallmedizin und Schmerztherapie (Standort Mitte)
Dr. med. Kai Johannig

Institut für Pathologie (Standort Mitte)
Priv.-Doz. Dr. med. Frank Brasch

Sprechen Sie Ihre/n PJ-Mentor*in oder die Referentin für Lehre gerne auf weitere Hospitationsmöglichkeiten an! Vielleicht wollen Sie für kurze Zeit z.B. in unsere Zentrale Notaufnahme, die Alterstraumatologie oder das Wirbelsäulenzentrum schnuppern?

Falls Sie während Ihres Tertials merken, dass Sie doch noch in eine andere Fachklinik rotieren oder Ihren Einsatz verlängern möchten, ermöglichen wir dies unter Vorbehalt vorhandener Kapazitäten in den Fachkliniken gerne! Wenden Sie sich hierfür an die Referentin für Lehre, Jasmine Gabriel (Tel.: 0521 581-2041).

IHR START INS PJ AM KLINIKUM BIELEFELD



BEWERBUNG

Die Bewerbung für das PJ am Klinikum Bielefeld erfolgt über das [bundesweite PJ-Portal](#). Hier können sich alle in Deutschland eingeschriebenen Medizinstudierenden für ein oder mehrere Terial(e) bei uns anmelden – auch wenn die jeweilige Heimatuniversität selbst nicht aktiv am PJ-Portal teilnimmt. Zu finden sind wir unter den Lehrkrankenhäusern der Universität Münster als „Bielefeld UK OWL Campus Klinikum Bielefeld“ – Wir bilden als Teil des UK OWL zwar seit dem Wintersemester 2021/2022 selbst Medizinstudierende aus, allerdings wird bei uns das PJ erst ab dem Wintersemester 2026/2027 angeboten. Somit haben wir unseren langjährigen Status als akademisches Lehrkrankenhaus der Universität Münster bis zu dieser Zeit verlängert. Organisatorische Informationen zum PJ in einem der Lehrkrankenhäuser der Universität Münster finden Sie hier: <https://medicampus.uni-muenster.de/pj.html>

TERTIALWAHL UND KONTAKTAUFNAHME

Sobald wir Ihre Kontaktdaten von der Universität Münster erhalten haben, senden wir Ihnen eine E-Mail mit Informationen zu Ihrem Terialstart, unseren Informationsmaterialien und der Frage nach Ihren gewünschten Rotationen. Diese können Sie frei bestimmen, sofern in den Kliniken noch nicht zu viele PJler*innen eingesetzt sind – in der Regel finden wir aber eine für Sie passende Lösung. Nachjustierungen sind übrigens auch noch im laufenden Terial möglich – sprechen Sie hierfür einfach jederzeit Frau Gabriel an.

EINFÜHRUNGSVERANSTALTUNG

Bei uns im Haus starten PJler*innen dienstags in ihr Terial. Am Montag findet nach der Einführungsveranstaltung in Münster noch ein Kennenlernen unseres Hauses statt. Hierfür treffen wir uns in der Regel gegen 15:30 Uhr am Standort Bielefeld - Mitte, machen einen kurzen Rundgang durchs Haus, erklären Ihnen die wichtigsten organisatorischen Dinge sowie wer Ihre Ansprechpersonen bei bestimmten Fragen sind und geben Ihnen allgemein einen kurzen Überblick über unser Haus. So lernen Sie uns und Ihre PJ-Kommilitonen

in einem lockeren Rahmen kennen, bevor es dann am nächsten Tag in Ihre Fachklinik geht. Detaillierte Informationen mit Treffpunkt erhalten Sie selbstverständlich vorab von uns.

IN IHRER FACHKLINIK

Wenn wir Ihre Rotationen festlegen, bekommen Sie von uns auch mitgeteilt, wann und wo Sie sich am ersten Tag Ihres PJ einfinden sollen. Auch über Ihre Ansprechpartner*innen in den Kliniken werden Sie informiert. Diese begleiten Sie Ihre Rotation über und gehen mit Ihnen das in der Fachklinik festgelegte PJ-Curriculum durch. Zudem begleitet Sie das Logbuch der Universität Münster bei Ihrem Lernfortschritt. Zögern Sie nicht, Eigeninitiative zu zeigen und Ihre Mentor*innen anzusprechen, wenn Sie bestimmte Dinge sehen oder machen möchten – unsere Ärzt*innen freuen sich sehr über engagierte PJler*innen.

ZUM ENDE IHRES TERTIALS

Neigt sich ihr Terial dem Ende zu, führen wir ein Abschlussgespräch mit Ihnen. Hier können Sie uns von Ihren Erfahrungen bei uns im Haus berichten – auch für Verbesserungsvorschläge sind wir immer offen. Hierfür müssen Sie aber nicht bis zum Abschlussgespräch warten. Falls Ihnen bereits im Terial etwas auffällt oder Sie Fragen haben, wenden Sie sich gerne jederzeit an Frau Gabriel. Wenn Sie eigentlich geplant hatten, Ihr nächstes Terial in einem anderen Haus zu verbringen und nun doch gerne länger bei uns bleiben möchten, ermöglichen wir dies gerne. Falls Sie sich dafür interessieren, bei uns in die ärztliche Weiterbildung zu starten – auch in anderen Fachbereichen als in ihrem Terial –, stellen wir sehr gerne den Kontakt zur Personalabteilung her.



PJ-Portal



Infos PJ Universität Münster

WARUM SIE SICH FÜR IHR PJ AM KLINIKUM BIELEFELD ENTSCHEIDEN SOLLTEN

Sie sind sich noch nicht sicher, ob das Klinikum Bielefeld für Ihr PJ infrage kommt?

Hier haben wir die wichtigsten Benefits für Sie übersichtlich zusammengefasst:

- Fachliche Benefits für Ihren persönlichen Lernerfolg
- Persönliche Mentor*innen und ein festgelegtes PJ-Curriculum mit regelmäßigen Feedbackgesprächen in jeder Fachklinik
- Begrenzte Zahl der PJler*innen in den Fachkliniken für eine optimale Betreuung
- Einführungsveranstaltung mit persönlichem Kennenlernen der Ansprechpartner*innen für Ihr Tertial
- Freie Rotationswahl auch mit nachträglichen Anpassungsmöglichkeiten im Tertial
- Umfangreiche Hospitationsmöglichkeiten in unseren Einrichtungen und Zentren (z.B. Alterstrauematologie, ZNA, Zentrum für roboterassistierte Chirurgie OWL, Onkologisches Zentrum)
- Zugriff auf UpToDate, einem Tool zur klinischen Entscheidungsunterstützung mit aktuellen und evidenzbasierten Inhalten
- Ausgabe von PJ-Telefonen für bessere Erreichbarkeit bei besonderen Patientenfällen oder OPs
- Ganzjährig festgelegter Seminarplan für den PJ-Unterricht, zusätzliches Bedside-Teaching
- Teilnahme an internen und externen Fortbildungen zusätzlich zum wöchentlichen PJ-Unterricht
- Strukturierte fachklinikspezifische Weiterbildungskonzepte
- Interdisziplinäre Veranstaltungen, z.B. Tumorkonferenz, M&M-Konferenzen
- KIS-Zugang mit Arztprofil zum selbstständigen Arbeiten
- Frei abstimmbare Selbstlernzeiten innerhalb der Fachkliniken



Rundum-sorglos Paket für ein gut organisiertes Tertial:

- Ausführliches Informationsmaterial auch im Vorfeld des Tertials für eine gute Vorbereitung auf Ihren ersten Tag in der Fachklinik
- 22,50€ Aufwandsentschädigung pro Tag
- Unkomplizierter Erhalt der Dienstkleidung über unseren Wäscheautomaten
- Kostenloses Essen in unserer Kantine
- Fachbibliothek rund um die Uhr
- Kostenloses Jobticket
- Feste Ansprechpartner*innen
- Möglichkeit zur kostenlosen Unterkunft in unserem Personalwohnheim (unter Vorbehalt von freien Plätzen)
- Stipendien für Medizinstudierende
- Zugang zum Intranet und unserer App #teildesganzen für Informationen rund um das Klinikum und aktuelle News
- Vernetzung der aktuell im Haus eingesetzten PJler*innen
- Kontakt in die Personalabteilung bei Interesse an Anstellung
- Angebote des BGM

**Noch nicht überzeugt?
Hier geht es zu den Berichten Ihrer PJ-Kommiliton*innen im PJ-Ranking:**

KLICK

Standort Klinikum Bielefeld - Mitte

KLICK

Standort Klinikum Bielefeld - Rosenhöhe

ANSPRECHPARTNER*INNEN



Jasmine Gabriel
Referentin für Lehre

Tel.: 0521 581-2041 oder
0172 5822850
Mail:
jasmine.gabriel@klinikumbielefeld.de
Büro: Haus 4, Raum 2.18 (2. OG,
linker Flur), Standort Bielefeld - Mitte



Priv.-Doz. Dr. med. Dorothea Stahl, MBA
Direktorin für Universitäre Medizin

Tel.: 0521 581-2040
Mail:
dorothea.stahl@klinikumbielefeld.de



Univ.-Prof. Dr. med. Christoph Stellbrink
Ärztlicher Direktor

Tel.: 0521 581-3400
Mail:
christoph.stellbrink@klinikumbielefeld.de



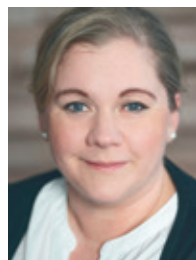
Dr. med. Kai Johanning
Ärztlicher Direktor

Tel.: 0521 581-3000
Mail:
kai.johanning@klinikumbielefeld.de



Univ.-Prof. Dr. med. Joachim Feldkamp
Lehrbeauftragter

Tel.: 0521 581-3500
Mail:
joachim.feldkamp@klinikumbielefeld.de



Tanja Vinke
PJ-Beauftragte Personalabteilung

Tel.: 0521 581-2516
Mail:
tanja.vinke@klinikumbielefeld.de



Dr. med. Sandra Scheel
Beauftragte für den PJ-Unterricht

Tel.: 0521 581-3514
Mail:
sandra.scheel@klinikumbielefeld.de

Wo können Sie uns online finden?



Website



Facebook



Instagram



App



X (Twitter)



YouTube



Visite-Blog



Pulsschlag



Podcast
Bürger fragen -
Ärzte antworten

3 AUFENTHALT IM KLINIKUM BIELEFELD

LAGEPLÄNE & FÜHRUNGEN

Zur vereinfachten Orientierung an den Standorten des Klinikums Bielefeld wurden Lagepläne und Videos mit Standortführungen vorbereitet. Sie finden diese am Ende der Broschüre und in unserer App #TeildesGanzen unter „Universitäre Lehre & PJ“ oder hier:



PJ-UNTERRICHT

Die Donnerstagsseminare der Inneren Medizin und der Chirurgie finden am Standort Mitte im Seminarraum 1 statt. Den Seminarraum finden Sie im Erdgeschoss des Hauptgebäudes, wenn Sie direkt hinter der ehemaligen Information (ggü. Eingang der Notaufnahme) links durch die Tür gehen.

Den aktuellen Seminarplan mit Zeiten, Themen und Dozierenden finden Sie immer in der aktuellen Fassung in unserem Intranet.

Weiterer PJ-Unterricht bspw. in Form des Bedside-Teachings wird durch die einzelnen Fachkliniken organisiert. Informationen hierzu erhalten Sie zu Beginn Ihres Tertials.

Donnerstagsseminare 2024		
Universitätsklinikum OWL – Campus Klinikum Bielefeld		
Termine:	Donnerstags 14:00 - 15:00 Uhr Innere Medizin 15:00 - 16:00 Uhr operative Fächer	
Veranstaltungsort:	Seminarraum 6, Etage oder nach Nennung	
Zielgruppen:	Studenten im praktischen Jahr, Assistenzärzte in der Weiterbildung Famulanten, Praktikanten	
K	Datum	
W		
1	04.01.	Weihnachtsferien
2	11.01.	Kardiologie und Intensivmedizin Akute Endokarditis OA Dr. Laif Seminarraum 2
3	18.01.	Kardiologie und Intensivmedizin Kardioneuropathien OA PD Dr. Lawrenz Seminarraum 6, Etage
4	25.01.	Kardiologie und Intensivmedizin Echokardiographie OA Dr. Slassa Seminarraum 6, Etage
5		Pneumologie und Beatmungsmedizin
		Weihnachtsferien
		Gefäß- und Endovaskularchirurgie Therapie der AGI Stressseminar CA Ritter / OA Kissel Seminarraum 2
		Allgemein- und Viszeralchirurgie Mito Akutes Abdomen aus chirurgischer Sicht NV Seminarraum 6, Etage
		Unfallchirurgie Gips- und Reparatertechniken obere Extremitäten CA Dr. Rübberdt Gipsraum ZWA
		Adipositas Klinik



Seminarraum 1 am Standort Bielefeld - Mitte

WÄSCHEAUSGABE UND DIENSTKLEIDUNG

Am Standort Halle (Westf.) wird die Wäsche durch den Hausservice in die jeweiligen Bereiche geliefert. Sie als PJ-Studierende sind entsprechend gemeldet. Bei Fragen oder Problemen ist die dortige Wäscheausgabe unter Tel.: 05201 188-9365 zu erreichen.

An den Standorten Bielefeld - Mitte und Bielefeld - Rosenhöhe erfolgt die Ausgabe der Wäsche über einen Wäscheautomaten. Ansprechpartnerin bei Problemen ist Ann-Kathrin Vorderwisch (Tel.: 0521 581-2863). Hier eine Übersicht:

Ausgabe

- **Standort Bielefeld - Mitte:**
Hauptgebäude, 1. UG, Raum U1.02 (Nahe Mitarbeiteneingang)
- **Standort Bielefeld - Rosenhöhe:**
Hauptgebäude, 1. UG, Raum U179

Ablauf Ausgabe

- **Eintritt:**
 - Identifizierung mit Chip am Drehkreuz
 - Berechtigungsprüfung
 - Drehkreuz passieren
 - Bei Bedarf am Infoterminal im Raum Dienstkleidungsartikel und Größe abfragen
- **Auswahl der Kleidung:**
 - Dienstkleidung nach Vorgabe entnehmen
- **Ausgabe:**
 - Identifikation an der Personenschleuse
 - Tür öffnen, eintreten und Tür schließen
 - Scanvorgang abwarten (Display beachten)
 - (alles OK – Tür entriegelt) – Raum verlassen (Tür händisch öffnen)
 - ggf. Korrektur: Display „Falsche Artikel entnommen“ oder „Kontingent überschritten“ – „Korrektur“ drücken und zurück in den Raum oder „OK“ – Tür öffnet.
 - Personenschleuse verlassen
 - NUR IM NOTFALL: Notentriegelung auslösen (ALARM)

Rückgabe

- **Standort Bielefeld - Mitte:**
Wie Ausgabe
- **Standort Bielefeld - Rosenhöhe:**
Hauptgebäude, 1. UG, Raum U142A

Ablauf Rückgabe

- Am Rückgabesystem mit Chip identifizieren
- Klappe entriegelt und kann geöffnet werden
- Bekleidungsstücke einzeln durch die Klappe werfen
- Defekte/stark verschmutzte Teile bitte durch Drücken des Knopfes „beschädigte“ markieren und danach einwerfen
- Lesevorgang beginnt und wird bestätigt

Ein Video der Firma Kemas mit Darstellung des Vorgangs der Wäscheaus- und -Rückgabe finden Sie hier:

KLICK





Zu beachten

Vor Abwurf sind alle Gegenstände aus den Taschen zu entnehmen. Die Kleidung muss pfleglich behandelt werden. Die Ausgabe sowie Rückgabestationen sind in einem sauberen Zustand zu halten.

Um eine ständige Verfügbarkeit der Artikel in ausreichender Menge zu gewährleisten, vermerken Sie bitte an den aushängenden Reklamationsformularen, falls ein bestimmter Artikel aktuell nicht verfügbar ist. Auf Basis dieser Rückmeldung kann die Wäscherei den Artikelbestand schneller an den tatsächlichen Bedarf anpassen.

Falls der Zutritt zur Poolwäscheausgabe verwehrt wird, ist das persönliche Guthaben erschöpft. Möglicherweise wurde benutzte Kleidung nicht zurückgebracht – sobald diese in der Rückgabestation eingeworfen wird, wird das Guthaben automatisch aktualisiert und der Zutritt zur Ausgabe wieder gewährt.

Umkleiden & Spinden

Die Mitarbeiterumkleiden finden Sie an den Standorten Mitte und Rosenhöhe jeweils gegenüber der Wäscheautomaten. Genaueres entnehmen Sie bitte den Lageplänen im Anhang.

Spinde stehen Ihnen in der Regel in Ihrer jeweiligen Fachklinik zur Verfügung. Falls dort die Kapazitäten aber ausgeschöpft sein sollten, können Sie einen der Spinde im Tunnel zwischen dem Hauptgebäude und dem Ärztehaus an der Oelmühlenstraße nutzen.

Sprechen Sie hierfür bitte einfach Jasmine Gabriel an (Tel.: 0521 581-2041).

Dienstkleidung

Die Dienstkleidung dient dem „Schutz“ der Patient*innen. Sie selbst und Ihre Angehörigen werden ebenfalls geschützt. Dienstkleidung kann nur dann ihren Zweck erfüllen, wenn sie korrekt getragen wird. Hier die wichtigsten Punkte:

- Das Tragen von Privatkleidung unter der Dienstkleidung ist zulässig, solange die Ärmel mit den Ärmeln der Dienstkleidung abschließen und die Kleidungsstücke bis 60°C waschbar sind.
- Das Tragen von z. B. Strickjacken über der Dienstkleidung ist bei Patientenkontakt nicht zulässig.
- Nach Möglichkeit ist die Dienstkleidung täglich zu wechseln, bei Verschmutzung sofort. Das Klinikgelände darf nicht in Dienstkleidung verlassen werden.
- Grüne Bereichskleidung darf ausschließlich im OP getragen werden.

Im Klinikum Bielefeld gibt es für **jede Berufsgruppe** ein **spezifisches Bekleidungskonzept**. PJ-Studierende werden analog zu dem Bekleidungskonzept der Ärzt*innen mit einer weißen Hose, einem dunkelblauen Kasack und einem Kittel ausgestattet. Bitte tragen Sie stets Ihr Namensschild, um insbesondere für ältere Patient*innen als PJ-Studierende erkennbar zu sein.



Wäscheprofil Ärzt*innen: Dunkelblauer Kasack mit weißer Hose und weißem Kittel

HYGIENEMASSNAHMEN – SCHUTZKLEIDUNG

Schutzkleidung ist eine, bei zu erwartender Kontamination, zusätzlich über der Dienstkleidung zu tragende Kleidung. Hierzu gehören:

- Handschuhe
- Einmalkittel
- Schürze
- Mund-Nasen-Schutz

Wenn damit zu rechnen ist, dass die Dienstkleidung durchnässt wird, sind flüssigkeitsdichte Schürzen zu tragen. Bei Aufenthalt in Pausenräumen oder in der Personalcafeteria ist die Schutzkleidung abzulegen.



Schmuck & Fingernägel

Grundsätzlich dürfen Mitarbeitende, die in der direkten oder indirekten Patientenversorgung arbeiten, keine

- Schmuckstücke,
- Ringe, einschließlich Ehering,
- Armbanduhren,
- Piercings,
- künstlichen Fingernägel, Nagellack und Gel-Nägel
- Freundschaftsbänder oder
- Fitnessuhren (sog. Tracker)

tragen, weil dadurch die Wirksamkeit der Händedesinfektion vermindert und die Infektionsgefahr erhöht wird!



Als PJ-Studierende nehmen Sie eine besondere Rolle im Klinikalltag ein: Sie wachsen in die Zuständigkeiten, Verantwortlichkeiten eines/einer Ärzt*in hinein. Ihnen sind die Bereiche der Lehrräume, die ausgewiesenen Aufenthaltsbereiche sowie die öffentlichen Bereiche für den Besucherverkehr frei zugänglich. Ihren Aufenthalt in sensiblen Bereichen, wie dem OP- und Laborbereich, besprechen Sie bitte zu Beginn Ihres Tertials mit dem/der PJ-Mentor*in Ihrer Fachklinik.

HÄNDEHYGIENE

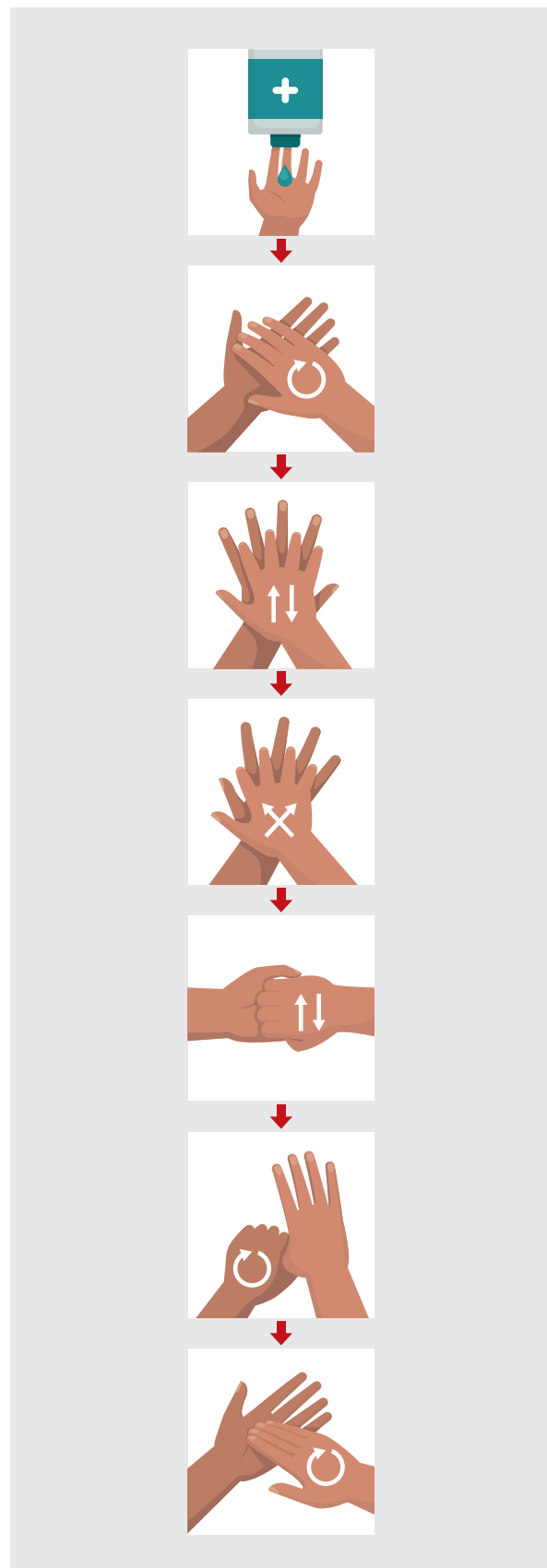
Eine gezielte Händehygiene ist bei der Arbeit in der direkten und indirekten Patientenversorgung die wichtigste Maßnahme zur Vermeidung von Keimübertragungen.

1. Händedesinfektion

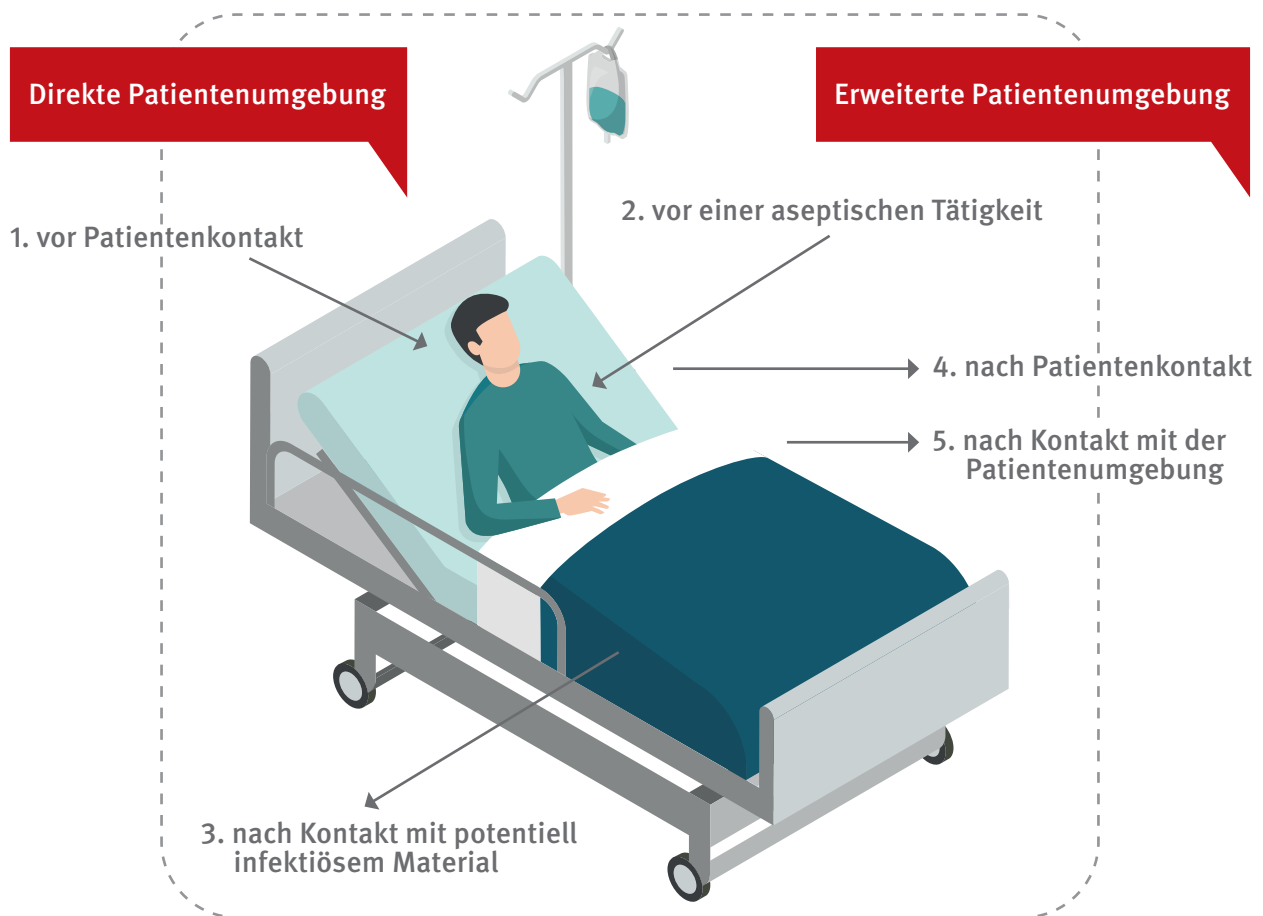
- Die Händedesinfektion muss zu einer Reflexhandlung werden, wann immer Sie mit einem/einer Patient*in in pflegerischen Kontakt treten bzw. getreten sind (z. B. Mithilfe bei der Körperpflege, Betten)
- Händedesinfektionsmittelpender befinden sich im Stationszimmer, im und vor den Patientenzimmern und auf den Toiletten
- Sind in den Patientenzimmern keine Händedesinfektionsmittelpender vorhanden, sollten Kitteltaschenflaschen eingesetzt werden, um eine Händedesinfektion zwischen zwei Patient*innen zu gewährleisten

2. Durchführung der Händedesinfektion

- Ausreichend Händedesinfektionsmittel (2 bis 3 Hübe) in die trockene Hohlhand geben, verreiben (siehe rechts) und ca. 30 Sek. einwirken lassen
- Besondere Sorgfalt ist auf die Fingerzwischenräume und die Daumen zu legen
- Nicht abtrocknen. Beachten Sie zu diesem Punkt bitte auch Punkt 7 (Hautpflege)



3. Zeitpunkt der Händedesinfektion



4. Durchführen des Händewaschens

- ggf. vorher die Verschmutzungen unter fließendem Wasser abspülen
- Hände und Unterarme gründlich ca. 30 Sekunden lang mit Seife einreiben (siehe Darstellung Händedesinfektion)
- Unter fließendem Wasser abspülen
- Hände gut abtrocknen

5. Zeitpunkt des Händewaschens

Händewaschen führt nur zu einer allgemeinen Reduktion der aufgenommenen Keime und ist deutlich weniger wirksam als die Händedesinfektion. Wann ist das Händewaschen dennoch erforderlich?

- Zum Dienstbeginn
- Zum Dienstende
- Bei sichtbarer Verschmutzung
- Nach dem Naseputzen
- Vor dem Essen oder vor dem Verteilen von Mahlzeiten
- Nach dem Toilettenbesuch
- Bei Clostridium difficile-Infektion (zusätzlich nach der Händedesinfektion)

6. Fehlerquellen

- Das Wasser ist zu warm
- Die Waschlotion wird nicht gründlich abgespült
- Die Arme werden nicht sorgfältig mit einem Einmalhandtuch abgetrocknet.

Achtung: Nasse Hände verdünnen den Alkohol im Desinfektionsmittel, wodurch dieses seine Wirksamkeit verliert!

7. Hautschutz und Hautpflege

- Die Hände sind vor und nach der Arbeit, sowie in den Pausen und entsprechend dem Hautschutzplan zu schützen und zu pflegen. Bei sehr trockener Haut kann das Hautpflegeprodukt auch nach erfolgter Desinfektion aufgetragen werden
- Beim Umgang mit Flächendesinfektionsmittel und zum Kontaminationsschutz sind geeignete Einmalhandschuhe zu tragen. Handschuhe dürfen nur patientenbezogen eingesetzt werden
- Vor dem Anziehen und nach dem Ausziehen der Handschuhe muss immer eine Händedesinfektion erfolgen

PERSONALCAFETERIA

Als Pfler*in können Sie in unserer Personalcafeteria für ein Tageslimit von max. 10 € mit Ihrem Legic-Coin Essen und Getränke holen, beispielsweise für Frühstück und Mittagessen. Falls Sie mehr Geld auf Ihrem Coin benötigen, können Sie ihn ganz einfach aufladen.

Coin aufladen:

Der Automat für die Aufladung befindet sich direkt vor der Personalcafeteria. Der Coin wird in die markierte Öffnung auf der linken Seite des Automaten gelegt und gescannt. Nun kann die Aufladung erfolgen, indem Scheine in die mittlere Öffnung des Automaten geschoben werden.

Das Klinikum Bielefeld hat sich Anfang 2021 dazu entschieden, als Alternative zum Einweggeschirr Mehrweggeschirr aus Porzellan anzubieten.

Für einen kleinen Snack zwischendurch bietet die Personalcafeteria auch Brötchen und Salate an. Als Alternative steht zum Beispiel zeitgünstig direkt am Rand des Geländes am Standort Bielefeld - Mitte die Bäckerei Wester (Ehlentruper Weg 18) zur Verfügung. Auch am Kiosk in der Eingangshalle am Standort Mitte finden Sie ein leckeres Angebot – hier können Sie allerdings nicht mit Ihrem Coin bezahlen.



Automat zur Aufladung der Coins (Bi. - Mitte)

AUFENTHALTSBEREICHE

(P-) Studierende können sich in der Personalcafeteria oder im Besuchercafé aufhalten. Hierfür wurden diese Bereiche mit dem Universitäts-WLAN Eduroam ausgestattet. Bei schönem Wetter können auch die Sitz- und Aufenthaltsmöglichkeiten auf dem Gelände des Klinikums genutzt werden.

Standort Bielefeld - Mitte

Am Standort Bielefeld - Mitte kann der Park zwischen dem Hauptgebäude und der Schule für Medizinische Technologie als Aufenthaltsbereich genutzt werden. Hier gibt es einige Sitzmöglichkeiten direkt am Teich. Zudem gibt es weitere Sitzmöglichkeiten auf der Grünfläche auf der anderen Seite des Hauptgebäudes, parallel zum Ehlentruper Weg.

Standort Bielefeld - Rosenhöhe

Am Standort Bielefeld - Rosenhöhe liegt hinter dem Gebäude (gegenüberliegende Seite vom Haupteingang) der klinikeigene Park mit vielen Sitzmöglichkeiten.

Klinikum Bielefeld - Halle (Westf.)

Am Standort Halle (Westf.) gibt es im hinteren Bereich des Klinikums eine Grünanlage mit Sitzmöglichkeiten. Zudem gibt es eine Außenterrasse der Personalcafeteria.



VERHALTENSREGELN

Datenschutz & Schweigepflicht

Zur Aufnahme Ihres Studiums müssen Sie eine Verpflichtungserklärung zur Geheimhaltung von Berufsgeheimnissen und der Wahrung des Datenschutzes unterschreiben. Hier finden Sie besonders wichtige Punkte als Übersicht:

- Zur Kenntnis gelangende personenbezogene Daten (u. a. im Klinikum Bielefeld) dürfen nicht für eigene oder andere Zwecke genutzt oder Unbefugten zugänglich gemacht werden.
- Nach Maßgabe der DSGVO und des DSGVO-NRW dürfen personenbezogene Daten nur zweckgebunden im Rahmen der arbeitsvertraglichen bzw. studentischen Aufgabenerfüllung verwendet und genutzt werden.
- Verstöße gegen die Datenschutzbestimmungen nach § 83 Abs. 7 DSGVO i.V. m. §§ 41 ff BDSG können mit Bußgeld, Geld- oder Freiheitsstrafe geahndet werden.
- Bei der Tätigkeit, u. a. im Klinikum Bielefeld, müssen die Vorgaben zur „Ärztlichen Schweigepflicht“ nach § 203 Strafgesetzbuch (StGB) und § 9 Berufsordnung für Ärzt*innen strikt eingehalten werden. Wird ein während der Tätigkeit bekannt gewordenes fremdes Geheimnis unbefugt offenbart, kann eine Bestrafung mit Geld- oder Freiheitsstrafen erfolgen.
- Die genannten Verpflichtungen bestehen auch ohne zeitliche Begrenzung und nach Beendigung des Studiums und der Tätigkeit im Klinikum Bielefeld.



Regeln für einen gelungenen Unterricht am Krankenbett

Die körperliche Untersuchung stellt eine besondere Interaktion zwischen zwei Menschen dar, eine intime Situation, die zu Beginn von Schamgefühlen und Unsicherheiten beeinflusst werden kann. Sie werden lernen, diese mit der Zeit zu überwinden. Sie sollten sich aber vor Augen halten, dass die Untersuchung eine potenziell beschämende Situation für den/die Untersucher*in wie für die zu untersuchende Person ist, die es gilt, durch einen angemessenen professionellen Umgang mit dem/der Patient*in aufzufangen. Dasselbe gilt für ängstliche Erwartungen von Personen.

Bitte beachten Sie die folgenden Verhaltensweisen für einen gelungenen Unterricht am Krankenbett:

1. Einhaltung der Hygienebestimmungen

Stellen Sie sicher, dass Sie die Hygieneregeln zum äußeren Erscheinungsbild (z. B. kein Schmuck, kein Nagellack etc.) und die weiteren Hinweise kennen und entsprechend einhalten.

2. Einhaltung Datenschutz und berufliche Schweigepflicht

Stellen Sie sicher, dass Sie die Regeln zum Datenschutz und der ärztlichen Schweigepflicht kennen und entsprechend einhalten.

3. Verhalten gegenüber Patient*innen und anderen Personen

Bitte betreten Sie Patientenzimmer erst, wenn Sie mit einem sauberen und knitterfreien Kittel bekleidet sind.

Stellen Sie sich Patient*innen aber auch Kolleg*innen bitte immer namentlich vor und erläutern Sie auch den Grund Ihrer Anwesenheit.

Nicht nur gesprochene Worte wirken auf Ihr Gegenüber, sondern auch Ihr Gesichtsausdruck, Ihre Körperhaltung und Gesten. Wie man etwas sagt, kann manchmal bedeutender sein, als das Was. Verwenden Sie in der Kommunikation keine Fach- oder Fremdwörter und vergewissern Sie sich beim Gegenüber, ob das Gesagte verstanden wurde.

Bitte beachten Sie, dass es auch mal vorkommen kann, dass Personen trotz vorheriger Einwilligung eine Untersuchung durch Sie verweigern. Bringen Sie hier immer Verständnis auf und besprechen das weitere Vorgehen unmittelbar mit den zuständigen Mentor*innen.

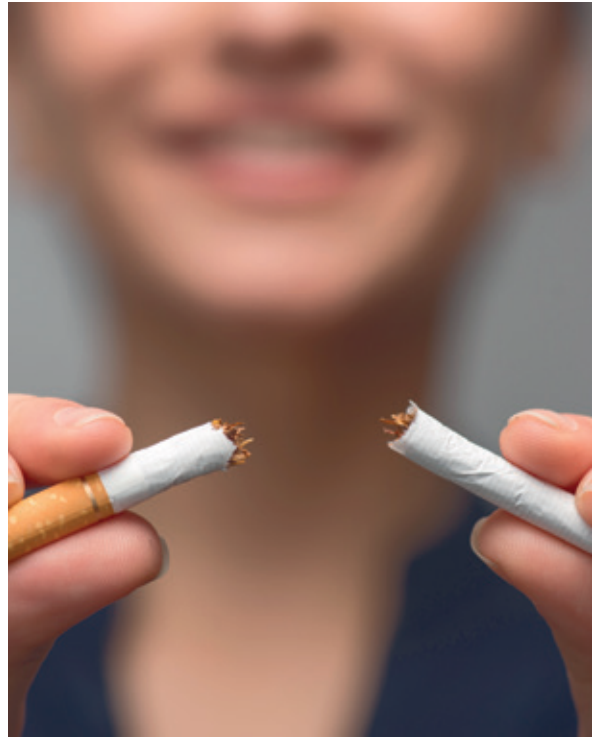
Bevor Sie eine/n Patient*in berühren, fragen Sie bitte nach Erlaubnis und binden den Grund dafür ein! Ich würde jetzt gerne die Beweglichkeit von XY testen, hierfür werde ich Sie jetzt gleich am XY berühren, ist das für Sie in Ordnung?

Bitte teilen Sie alle weiteren Schritte, die Sie vornehmen wollen, unbedingt vor der Umsetzung der/dem Patient*in mit!

Rauchen

Für die gesamten Gebäude einschließlich der Gelände des Klinikums Bielefeld gilt ein uneingeschränktes Rauchverbot.

Dies umfasst auch die Balkone und Dachterrassen. Hiervon ausgenommen sind besonders gekennzeichnete Bereiche auf dem Betriebsgelände, in welchen zum Schutz vor Wind und Regen Raucherbereiche eingerichtet sind.



BRANDSCHUTZ

Hinweise zum Brandschutz sollen einen wirksamen Beitrag zur Verbesserung des Brandschutzes in unseren Kliniken leisten. Durch das Erlernen brandschutztechnischer Verhaltensweisen sollen die möglichen Risiken eines Brandes minimiert werden.

Verhalten im Brandfall - Ruhe bewahren -

1. Brand melden

- Brandmelder betätigen oder Notruf wählen:
 - **Wo** brennt es?
 - **Was** brennt?
 - **Wie viel** brennt?
 - **Welche Gefahren?**
 - **Warten** auf Rückfragen!



2. In Sicherheit bringen

- Gefährdete Personen mitnehmen
- Türen schließen
- Gekennzeichneten Fluchtwegen folgen
- Aufzug nicht benutzen
- Anweisungen beachten



3. Löschversuch unternehmen

- Feuerlöscher benutzen



1. Vorsorgemaßnahmen

Mögliche Zündquellen beseitigen:

Kerzen und offenes Feuer sind aufgrund der Brandgefahr im Klinikum verboten. Defekte elektrische Geräte sind sofort der Technischen Abteilung zu melden (Tel.: 0521 581-2301). Geräte (auch private), die nicht durch die Technische Abteilung geprüft wurden, dürfen nicht betrieben werden.

Brandschutzeinrichtungen:

Rauch- und Brandschutztüren dürfen nicht mit Keilen, Mullbinden oder sonstigen Gegenständen offengehalten werden, da sie so im Brandfall nicht automatisch schließen und sich Rauch und Feuer ausbreiten können.

Rauch- und Wärmeabzug:

Durch das Öffnen von Fenstern können Rauch und Wärme abziehen. Aus diesem Grund sind in unseren Treppenhäusern zu öffnende Fenster oder besonders gestaltete Rauchabzüge installiert, welche im Brandfall automatisch öffnen. Zudem sind mit „Rauchwärmeabzug“ gekennzeichnete manuelle Auslösestellen in den Treppenhäusern installiert.

Rauchwärmeabzug

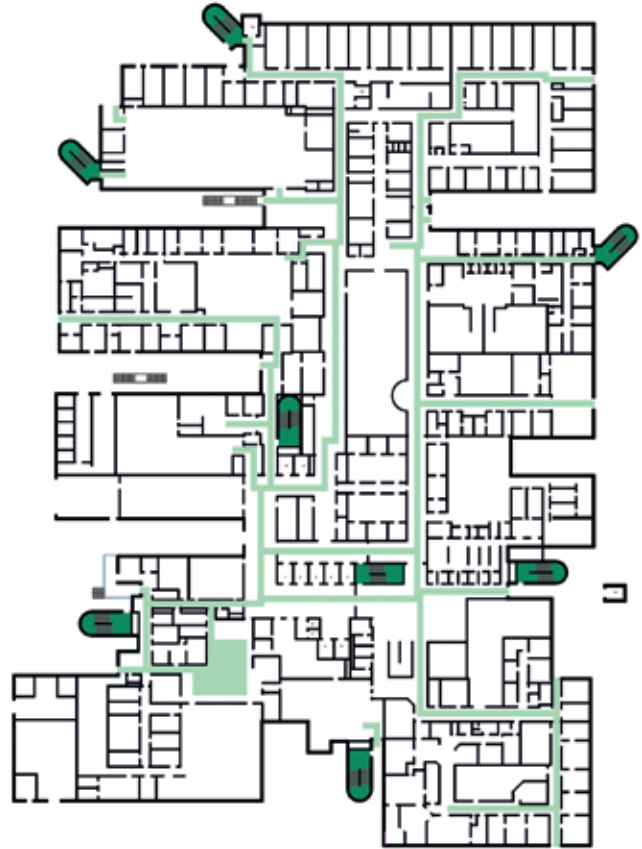
2. Rettungswege

Rettungswegepläne finden Sie auf allen Ebenen im Aufzugsbereich bzw. am Übergang der Gebäudeteile. Aus jedem Raum führen zwei Rettungswege (u. a. Flure, Treppenhaus und ins Freie führende Türen).



3. Melde- und Löscheinrichtungen

Die Alarmierung der Feuerwehr kann durch die Brandmeldeanlage (automatische und manuell zu betätigende Brandmelder) oder die Telefonanlage (auch bei Stromausfall betriebsbereit) erfolgen.



Beispiele
Standort Bielefeld - Mitte
(Ebene U1)

Grün-weiße Piktogramme mit Pfeilen weisen immer auf die Richtung zu einem Ausgang hin. Bei Stromausfall schaltet sich die Sicherheitsbeleuchtung ein.



Wichtig: Rettungswege sind gleichzeitig Angriffswege für die Feuerwehr. Schränken Sie die Breite der Rettungswege nicht ein (bspw. durch abgestellte Gegenstände, Putz- und Essenswagen), lagern Sie keine brennbaren Materialien in den Rettungswegen und parken Sie Fahrzeuge nicht in gekennzeichneten Feuerwehrezufahrten.

4. Verhalten im Brandfall

- Bringen Sie gefährdete Personen auf den gekennzeichneten Rettungswege in Sicherheit.
- Eine Räumung in horizontaler Richtung in den nächsten Brandabschnitt ist einer Räumung über das Treppenhaus (vertikal) stets vorzuziehen!
- Vor dem Verlassen der Räume schließen Sie Fenster und Türen: In verqualmten Bereichen gebückt gehen, denn in Bodennähe ist meist atembare Luft, die Sicht ist besser und die Temperatur ist niedriger als weiter oben.
- Nutzen Sie unter gar keinen Umständen die Aufzüge.
- Unternehmen Sie Löschversuche nur dann, wenn eine Gefährdung der eigenen Person nicht besteht.
- Geben Sie nach Eintreffen der Feuerwehr dem Einsatzleiter kurze, sachliche Hinweise zur örtlichen Lage der Brandstelle, der Ausdehnung des Brandes, der brennenden Stoffe und Hinweise auf vermisste und/oder gefährdete Personen.

UMGANG MIT HANDYS, FOTOS & SOZIALEN MEDIEN

Während Ihres Einsatzes in den Fachkliniken sowie während des PJ-Unterrichts ist von der Nutzung von Handys für den privaten Zweck abzusehen.

Fotos und Videos dürfen nur bei vorliegendem Einverständnis der betroffenen Personen aufgenommen werden. Werden derartige Aufnahmen ohne Erlaubnis erstellt und veröffentlicht, kann sich die verantwortliche Person nach § 201 StGB strafbar machen, u. a. da so nach §§ 22 und 22 KUG das Recht am eigenen Bild verletzt wird. Wer filmt, wie eine andere Person Opfer einer Straftat wird und dem Opfer nicht zur Hilfe kommt, kann sich nach § 323c StGB wegen unterlassener Hilfeleistung strafbar machen. Auch die Darstellung von ehrenverletzenden Inhalten (§§ 130a, 131, 184a, 185 und 187 StGB) kann bestraft werden.

Zudem darf nach den gesetzlichen Bestimmungen zum Urheberrecht von Bild-, Musik- und Videomaterial kein Material von anderen kopiert und als eigenes ausgegeben werden. Bei einem Verweis auf fremde Inhalte ist der entsprechende Link auf das Ursprungsmaterial anzugeben. Fotos und Videos einer anderen Person dürfen nicht hochgeladen werden. Die gemäß den o.g. genannten Kriterien unberechtigte Wiedergabe kann für Sie auch monetäre Folgen haben, indem Sie sich Schadensersatzansprüchen wegen der unberechtigten Wiedergabe von Bildern und fremden Texten ausgesetzt sehen. Auch strafrechtliche Konsequenzen sind

möglich. Zudem dürfen auch frei im Internet verfügbare Inhalte, wie Fotos und Beiträge in sozialen Medien oder auf Websites, nicht einfach frei verbreitet werden.

In sozialen Medien sprechen gegenüber der Öffentlichkeit ausschließlich Vorstände, Angehörige der Pressestelle oder anderweitig autorisierte Arbeitnehmer*innen im Namen des Klinikums. Andere Arbeitnehmer*innen und PJ-Studierende, die sich ohne dienstlichen Auftrag zu einem bestimmten Thema äußern, haben deutlich zu machen, dass sie ihre persönliche Meinung vertreten und nicht die des Klinikums. Die Verwendung von Unternehmenslogo und -kennzeichnung ist nicht gestattet. Bei Bekanntwerden sachlicher oder unsachlicher Kritik oder von Beschwerden informieren Sie bitte die Referentin für Lehre am Campus Klinikum Bielefeld. Wir werden ggf. das Beschwerdemanagement und/oder die Pressestelle informieren.

Insbesondere gilt die Verschwiegenheitspflicht. Betriebliche Interna dürfen nicht nach außen gegeben werden. Das gilt auch für Wissen über andere Arbeitnehmer und betriebliche Details der eigenen Tätigkeit bzw. des eigenen Arbeitsvertrages.

Die Ihnen durch die Personalabteilung vorgelegte Generalschweigepflichterklärung, die unter „Datenschutz & Schweigepflicht“ erfolgten Ausführungen, sowie die in der Hausordnung dargestellten Regeln gelten ergänzend zu diesen Hinweisen.



HAUSORDNUNG

Die Behandlung kranker Menschen erfordert gegenseitige Rücksichtnahme. Die nachfolgende Hausordnung ist daher für alle Personen, die sich im Klinikum Bielefeld - Mitte; im Klinikum Bielefeld - Rosenhöhe und im Klinikum Bielefeld - Halle (Westf.) aufhalten, verbindlich und ergänzt die Allgemeinen Vertragsbestimmungen (AVB). Die Hausordnung soll insbesondere die Sicherheit, die Ruhezeiten, den betrieblichen Ablauf, die Sauberkeit und allgemeine Ordnung innerhalb der Häuser einschließlich der Außenanlagen der jeweiligen Standorte gewährleisten.

I. Allgemeines

- Anordnungen der Ärzt*innen; des Pflegepersonals und der Verwaltung sind zu befolgen.
- Durch das Verhalten der Besucher*innen oder Dritter dürfen Patient*innen, Personal und andere Personen im gesamten Krankenhausgelände weder belästigt, behindert noch gefährdet werden.
- Film-, Funk- und/oder Fotoaufnahmen im Klinikbereich, die zur Veröffentlichung bestimmt sind, das Verteilen von Werbematerial aller Art sowie das Aufhängen von Plakaten auf dem gesamten Klinikumsgelände bedürfen der vorherigen Zustimmung der Geschäftsführung.
- Im Bereich der Intensivstationen sind Film-, Funk- und/oder Fotoaufnahmen durch Patient*innen oder Angehörige von Patient*innen untersagt.
- Das Abstellen von Fahrrädern, E-Bikes, E-Roller und Roller ist nur an den hierfür ausgewiesenen Plätzen erlaubt.
- Auf dem Gelände der Klinikum Bielefeld gem. GmbH gilt die Straßenverkehrs-Ordnung (StVO).
- Die Nutzung privater elektronischer Geräte durch Patient*innen der Klinikum Bielefeld gem. GmbH ist nur nach vorheriger Zustimmung des Personals gestattet.
- Fundsachen sind an der Information abzugeben. Dort kann auch nach verlorenen Gegenständen gefragt werden.
- Betteln, Werben, Feilbieten von Waren, Auftritte, Veranstaltungen, Verteilen von Prospekten und Handzetteln sowie parteipolitische Betätigung sind auf dem Krankenhausgelände untersagt.
- Der Aufenthalt auf dem gesamten Krankenhausgelände erfordert im Interesse aller Patient*innen besondere Rücksichtnahme und Verständnis.
- Patient*innen und Besucher*innen haben sich so zu verhalten, dass religiöse Handlungen nicht gestört werden.
- Unnötiger Lärm ist zu vermeiden.
- An allen Betriebstätten der Klinikum Bielefeld gem. GmbH wird das Nichtraucherschutzgesetz NRW aktiv umgesetzt.

II. Besondere Regelungen für Patient*innen und Besucher*innen

- Jede/r Patient*in hat sich den zu seiner Behandlung oder zur Verhütung von Ansteckungen angeordneten Desinfektions- und Isoliermaßnahmen zu unterziehen.
- Die ärztlich verordneten Heil- und Arzneimittel erhalten die Patient*innen vom Pflegepersonal. Es wird darum gebeten, nicht ohne Rücksprache mit den Ärzt*innen eigene Heil- und Arzneimittel anzuwenden.
- Aufgrund erhöhter Brandgefahr ist offenes Licht (z.B. Kerzen) in allen Räumen untersagt.
- Zu den ärztlichen Visiten, zur Ausführung von Verordnungen müssen sich die Patient*innen in ihren Zimmern bzw. in den dafür vorgesehenen Behandlungsräumen aufhalten.
- Topfpflanzen sind in den Patientenzimmern und Patientenbereichen aus hygienischen Gründen untersagt.
- Das Mitbringen von Tieren ist nicht gestattet. Ausgenommen sind Blindenführhunde.
- In der Mittagszeit und von 21:00 Uhr bis 08:00 Uhr ist in der Regel an allen Standorten des Klinikums Bielefeld Ruhezeit. Diese ist unbedingt einzuhalten.
- Nur mit ausdrücklicher schriftlicher ärztlicher Erlaubnis darf der/die Patient*in das Klinikgelände verlassen. Das Verlassen des Klinikgeländes erfolgt jedoch immer auf eigene Gefahr.

III. Privateigentum der Patient*innen und Besucher*innen

- Wertsachen oder größere Geldbeträge sollten möglichst nicht ins Krankenhaus mitgebracht werden. Wenn dies in Ausnahmefällen nicht zu vermeiden sein sollte, können diese in der Kasse des Klinikums gegen Quittung hinterlegt werden.
- Wertgegenstände sind stets zu beaufsichtigen.
- Diebstähle sind der Polizei zu melden. Ein Vordruck ist auf den Stationen hinterlegt.

IV. Besuche

- Die Patient*innen dürfen Besucher*innen nur zu den festgelegten Stations-, Besuchszeiten empfangen. In begründeten Ausnahmefällen kann der/die Ärzt*in eine schriftliche Erlaubnis für Besuche außerhalb der festgelegten Zeiten ausstellen bzw. diese einschränken.
- Während der Visiten haben die Besucher*innen das Patientenzimmer auf Anforderung zu verlassen.
- Kindern unter 14 Jahren ist der Zutritt zu Infektions-, Intensivstationen und Onkologischen Bereichen nur nach Rücksprache mit dem ärztlichen oder pflegerischen Personal gestattet (gemäß Hygieneplan der Klinikum Bielefeld gem. GmbH).
- Wenn möglich sollten sich in besonderen Fällen nicht mehr als zwei Besucher*innen in den Patientenzimmern aufhalten. Hier sind die Hinweise des ärztlichen und pflegerischen Personals zu beachten.

- Personen, denen Infektionskrankheiten im häuslichen Umfeld bekannt sind, dürfen keine Krankenbesuche machen. Erkältungskrankheiten können für viele Kranke schon Lebensgefahr bedeuten.
- Das Klinikum Bielefeld ist über die ausgewiesenen Besucher- und Patienteneingänge zu betreten. Es ist nur die Benutzung der gekennzeichneten Wege erlaubt.

V. Telefon und Fernsehen

- Die Nutzung von Mobiltelefonen ist in den Patientenzimmern, Aufenthaltsräumen und Flurbereichen gestattet, sofern nicht entgegenstehende Anweisungen erteilt werden.
- Für Telefongespräche stehen den Patient*innen und Besucher*innen an zentralen Stellen öffentliche Fernsprecher zur Verfügung.
- Eine Freischaltung der Telefone in den Patientenzimmern steht als Wahlleistung zur Verfügung.
- In jedem Patientenzimmer ist ein Fernseher vorhanden. Da der Ton nur über Kopfhörer zu empfangen ist, können diese gegen eine Gebühr an der Aufnahme und an der Information im Erdgeschoss erworben werden.

VI. Genuss- und Rauschmittel

- Für alle Gebäude einschließlich der jeweiligen Klinikgelände gilt ein uneingeschränktes Konsumverbot von Tabakprodukten, E-Zigaretten und vergleichbaren Inhalaten. Hiervon ausgenommen sind die ausgewiesenen Raucherbereiche.
- Der Konsum von Alkohol ist während des Aufenthaltes nicht gestattet, da dadurch der Behandlungserfolg gefährdet wird. Zu beachten ist insbesondere die gesteigerte Gefahr von Nebenwirkungen während der medikamentösen Behandlung.

VII. Krankenseinrichtungen

- Die Einrichtungen des Krankenhauses sind von den Benutzer*innen schonend zu behandeln. Das Gleiche gilt für Wäsche und überlassene Behandlungsgegenstände. Die Haftung für schuldhaft Beschädigungen sowie für Verluste richtet sich nach den allgemeinen gesetzlichen Bestimmungen. Für vorsätzliche oder fahrlässige Beschädigung von Klinikeigentum sind die Verursacher*innen schadenersatzpflichtig.
- Die Umstellung oder Auswechslung von Einrichtungsgegenständen sowie die selbständige Bedienung von Behandlungsgeräten ist nicht gestattet.
- Technische Anlagen (Aufzüge, Transporteinrichtungen, Sprech- und Rufanlagen) dürfen nur ihrem Zweck entsprechend verwendet werden.

VIII. Beschwerderecht

- Wünsche, Anregungen und Beschwerden können beim Stationspersonal, der Verwaltung oder direkt beim Zentralen Beschwerdemanagement des Klinikums Bielefeld vorgebracht werden. Entsprechende Vordrucke sind auf den Stationen hinterlegt.

IX. Anerkennen der Hausordnung

- Mit Vertragsunterzeichnung bei Krankenhausaufnahme wird die Hausordnung anerkannt. Die Patient*innen sind verpflichtet, die Anordnungen der Ärzt*innen, des Pflegepersonals und der Verwaltung zu beachten.
- Für Angehörige, Begleitpersonen und Besucher*innen gilt die Hausordnung sinngemäß.

X. Zuwiderhandlungen

- Bei wiederholten und groben Verstößen gegen die Hausordnung kann, soweit nicht unmittelbare Lebensgefahr besteht oder eine bedrohliche Verschlimmerung der Krankheit zu befürchten ist, der/die Patient*in auf Anordnung des/der Chefärzt*in oder seiner/ihrer Vertretung aus dem Krankenhaus entlassen werden.
- Bei Zuwiderhandlung gegen ärztliche und pflegerische Anordnungen; bei dem Verdacht auf Begehung von Straftaten auf dem Gelände des Klinikums Bielefeld (z.B. Sachbeschädigung, Diebstahl, Hausfriedensbruch, Handel mit und Besitz von Betäubungsmitteln, Verstöße gegen das Waffengesetz etc.) und bei Trunkenheit können Patient*innen (soweit dies medizinisch vertretbar ist) oder Begleitpersonen entlassen werden.
- Personen, die das Krankenhausgebäude bzw. das Krankenhausgelände unbefugt betreten, können von dem damit beauftragten Personal aus den Gebäuden oder vom Gelände verwiesen werden.
- Das Hausrecht sowie ein ggf. damit verbundenes Hausverbot gegenüber Begleitpersonen und Benutzer*innen liegt bei der Betriebsleitung. Es ist an die Chefärzt*innen der jeweiligen Abteilungen oder seine/ihre Stellvertretung delegiert.

XI. Inkrafttreten der Hausordnung

- Diese Hausordnung tritt mit sofortiger Wirkung in Kraft und gilt für alle Standorte der Klinikum Bielefeld gem. GmbH, d.h. das Klinikum Bielefeld - Mitte, das Klinikum Bielefeld - Rosenhöhe und das Klinikum Bielefeld - Halle (Westf.). Frühere Hausordnungen werden ersatzlos aufgehoben.

NACH DIENSTENDE – DIE STADT BIELEFELD

Auch nach Dienstende lohnt sich ein Aufenthalt in der Nähe des Geländes des Klinikums Bielefeld. Denn Bielefeld hat viel zu bieten:

- Natur: Sparrenburg, Obersee, Johannisberg mit Tierpark Olderdissen und Botanischer Garten, Bürgerpark, Teutoburger Wald mit Hermannsweg, Sennfriedhof
- Veranstaltungen: Leinewebermarkt, Campus Festival, Hermannslauf, Abendmarkt
- Kunst & Kultur: Bielefelder Kunstdreieck, Stadttheater, Ravensberger Park
- Gastronomie und Nachtleben: Altstadt, Boulevard, Emil-Gross-Platz, Lokschuppen
- Shopping: Altstadt, Bahnhofstraße, Loom
- Sport & Freizeit: Schüco-Arena, OWL-Arena, zahlreiche Sportstätten und frei zugängliche Sportanlagen, Freizeitaktivitäten wie Klettern, Bouldern, Lazertag und Paintball, Escape Rooms, Kartfahren, uvm.

Wenn Sie nicht aus der Region kommen oder sich nicht so gut in Bielefeld auskennen, nutzen Sie gerne die Informationen von **Bielefeld.JETZT** mit Veranstaltungshinweisen, Kunst, Kultur und vielem mehr:



Tourist-Information | Bielefeld.JETZT



Stadtpläne, Rundgänge und Führungen



Stadtplan mit Stadtbahn-Linien



Stadrundgang



Führungen



Von Burg zu Berg



BI-Rallye

Was ist los in Bielefeld?



Bielefelder Hotspots



Veranstaltungen



Natur erleben



Kunst & Kultur

Bestimmt bietet sich an der ein oder anderen Stelle auch die Gelegenheit, die Stadt Bielefeld gemeinsam mit Ihren PJ-Kommiliton*innen zu entdecken.



Standort Bielefeld - Mitte



Freizeit, Kultur & Veranstaltungen:

- Ravensberger Park: Der Ravensberger Park liegt ca. 15 min Fußweg nördlich des Standortes Bielefeld - Mitte. Hier findet sich die Ravensberger Spinnerei (heute u.a. Bielefelder Volkshochschule), das Programmkino „Lichtwerk“, das Open Air Kino „Luna“ (nur im Sommer), die Hechelei mit Angeboten der Gastronomie und dem historischen Museum. Zudem können auf dem Gelände Tagungen, Feiern und Kultur-Veranstaltungen stattfinden (Ravensberger Park 1).
- Das Wiesenbad ist vom Klinikum selbst gut zu Fuß zu erreichen (Freibad, Werner-Bock-Straße 34).
- Den Weg durch den Park zu den Lutter-Stauteichen finden Sie unterhalb des Klinikums über die Eduard-Windthorst Straße oder die Oststraße (Park mit Spaziermöglichkeiten, Lohkamp-Straße 20).
- Auch ist es nicht weit zur Innenstadt, der schnellste Weg führt über die August-Bebel-Straße (Richtung Rathaus) oder die Heeper Straße (Richtung Kesselbrink).
- Informationen über bevorstehende Kulturangebote erhalten Sie durch das Angebot „Kultur Spezial“ der Bielefeld Marketing GmbH (www.bielefeld.jetzt).



Gastronomie:

- Café Lutter (Ravensberger Straße 34)
- Wester's Backfuchs (Bäckerei, Ehlenruper Weg 18)
- Garten Eiscafé – Selbstgemachtes Eis mit seltenen Sorten & veganen Alternativen (Teutoburger Str. 45)
- Zum Siekerfelde (Bar mit großem Biergarten, Ehlenruper Weg 30)
- Royal (Café, Bar und Restaurant, Rohrteichstr. 50)
- Altes Brauhaus Bielefeld (August-Bebel-Straße 126)
- Peppers (Tex-Mex-Küche, Cocktails und Terrasse, Niederwall 31)
- Grill Heval (Imbiss, Prießallee 44)



Sonstiges:

- Combi Verbrauchermarkt (Luisenstraße 52-54)
- Rewe (August-Bebel-Straße 116A)
- SuperBioMarkt (Teutoburger Straße 65)
- Altstadtmarkt, Alter Markt (dienstags und freitags 9–14 Uhr, samstags 9–16 Uhr)
- Hauptmarkt Kesselbrink (samstags 7–13 Uhr)
- Apotheke am Klinikum (Teutoburger Straße 60)
- AOK Kundencenter (Oelmühlenstraße 57-59)
- Kundencenter der Techniker-Krankenkasse (Walther-Rathenau-Straße 33)
- Barmer Kundencenter (Nikolaus-Dürnkopp-Str. 16)
- Sparkasse Bielefeld (SB-Center, Niederwall 9)
- Volksbank Bielefeld-Gütersloh (Zentrale, Kesselbrink 1)
- Einkaufsmöglichkeiten in der Bielefelder Fußgängerzone (Entfernung ca. 1.000 m)

Standort Bielefeld - Rosenhöhe



Freizeit, Kultur & Veranstaltungen:

- Teutoburger Wald: Von der Bergseite des Standortes Rosenhöhe führen Wanderwege direkt in den Teutoburger Wald. So kann beispielsweise der bekannte Hermannsweg über eine Wanderung von 45min direkt vom Klinikum Bielefeld - Rosenhöhe aus erreicht und als Startpunkt für weitere Wanderungen genutzt werden.
- Wanderziele entlang des Hermannswegs: Richtung Nordwesten: Sparrenburg, Botanischer Garten Bielefeld, Tierpark Olderdissen
Richtung Südosten: Bismarckturm „Eiserner Anton“, Oerlinghausen
- Sennefriedhof (einer der größten Friedhöfe Deutschlands mit einer parkähnlichen Anlage, die sich gut für lange Spaziergänge eignet, Brackweder Straße 80)
- Bockschatzteich (Parkanlage in Bielefeld Brackwede)
- Oetker-Eisbahn (Eissporthalle, Öffnung nur in den Wintermonaten, Duisburger Straße 8)
- Aqua-Wede (Sportbad und Sauna, Duisburger Straße 4)



Gastronomie:

- Restaurant Pandaking (Chinesisches Restaurant, Stradtring 13)
- Unique Wraps & More (veganes Restaurant, Hauptstraße 131)
- Restaurant Habichtshöhe (Bodelschwinghstraße 79)
- Café am Kirchplatz (Hauptstraße 42c)



Sonstiges:

- Aldi Nord (Briloner Straße 3)
- Netto Marken Discount (Brackweder Straße 120)
- Wochenmarkt Brackwede (donnerstags und samstags 07:00–13:00 Uhr, Wiedenbrücker Straße 6-12)
- Busch-Apotheke Brackwede (Treppenstraße 2-4)
- Sparkasse Bielefeld (Geschäftsstelle, Hauptstraße 102-108)
- Volksbank Bielefeld-Gütersloh (Geschäftsstelle, Hauptstraße 84)
- Einkaufsmöglichkeiten in Brackwede (Hauptstraße, Stadtbahnausstieg Linie 1 „Normannenstraße“)
- IKEA Einrichtungshaus Bielefeld (Südring 7, 33647 Bielefeld, erreichbar mit dem ÖPNV mit der Buslinie 123 ab „Brackwede Kirche“)

Standort Halle (Westf.)



Freizeit, Kultur & Veranstaltungen:

- Skulpturenpark (Bahnhofstraße 34)
- Kaffeemühle (Aussichtsplattform) und Berg Knüll (Wanderregion am nördlichen Ende von Halle entlang des Hermannswegs im Teutoburger Wald)
- Waldgrabstätten Halle (Historische Sehenswürdigkeit, Grüner Weg 30)
- Tatenhauser Wald und Schloss Tatenhausen (Landschaftsschutzgebiet mit Spaziermöglichkeiten, Schlossweg 2)
- Lindenbad (Schwimmbad, Gausekampweg 4)
- OWL-Arena (Veranstaltungsort für Sport und Konzerte, Roger-Federer-Allee 4)



Gastronomie:

- Eiscafé La-Stazione (Bahnhofstraße 40)
- Restaurant Diez (Deutsches Restaurant, Bahnhofstraße 5)
- Café Gegenüber (Kirchplatz 16)
- Il Amici (Pizzarestaurant, Alleestraße 34)
- Costas Bistro (mediterranes Restaurant, Bahnhofstraße 11)
- Bäckerei Pollmeier (Bahnhofstraße 38)



Sonstiges:

- Marktkauf Speicher (Gartenstraße 3)
- Aldi Nord (Künsebecker Weg 1)
- Haller Wochenmarkt (dienstags 14:00–18:00 Uhr, freitags 08:00–13:00 Uhr, Bahnhofstraße 23)
- Hansa-Apotheke (Alleestraße 2)
- Kreissparkasse Halle (Westf.) Geschäftsstelle, Bahnhofstraße 27
- Volksbank Halle (Westf.) SB-Geschäftsstelle, Künsebecker Weg 3
- Radstation (Fahrradwerkstatt, Bahnhofstraße 42)
- Offener Bücherschrank (Kirchplatz)



4 NÜTZLICHE INFORMATIONEN VON A-Z

#teildesganzen



#teildesganzen

#teildesganzen und **#alltagshelden** sind die Slogans einer Kampagne des Klinikums Bielefeld, um neue Mitarbeitende zu gewinnen. Die Slogans zieren Stellenanzeigen, Internetkampagnen, sind auf Sticker, Magnete und Tassen gedruckt und sind somit in Bielefeld und Umgebung präsent. Wer herausfinden will, was sich hinter den roten Puzzleteilen mit der Aufschrift „**#teildesganzen**“ und „**#alltagshelden**“ verbirgt, muss den auf allen Produkten platzierten QR-Code einscannen, der auf die Karriereseite des Klinikums führt. Die Stars der Kampagne sind die **#alltagsheld*innen**, die Mitarbeitenden der drei Standorte Klinikum Bielefeld - Mitte, Klinikum Bielefeld - Rosenhöhe und Klinikum Bielefeld - Halle (Westf.).

#TeildesGanzen – die App des Klinikums Bielefeld



Unter „**#TeildesGanzen**“ finden Sie auch die App des Klinikums Bielefeld im App Store und auf Google Play. Hier finden Sie im öffentlichen Bereich Informationen über das Klinikum Bielefeld: das medizinische Angebot der drei Standorte, die medizinische Fakultät, aktuelle News, Veranstaltungsankündigungen und Links zu Serviceangeboten wie den Grußkarten für Patient*innen oder den Visite-Blog. Auch Informationen für den Notfall sind über die App jederzeit von überall aus abrufbar.

Im internen Bereich finden Sie für Mitarbeitende relevante Informationen wie Kontaktdaten, interne News, Informationen zu Veranstaltungen und den Speiseplan der Personalcafeteria.

Informationen für Studierende werden sowohl im öffentlichen als auch im internen Bereich der App bereitge-

stellt. Hier finden Sie unter anderem Informationen zum PJ im Klinikum Bielefeld und die Kontaktdaten Ihrer Ansprechpartner*innen. Im internen Bereich kann zudem der News-Kanal „News Universitäre Lehre & PJ“ zur Information und Kommunikation genutzt werden. Die Zugangsdaten hierfür erhalten Sie mit den Unterlagen aus der Personalabteilung zu Tertiärlauf. **Bei Fragen wenden Sie sich gerne an Jasmine Gabriel (Tel.: 0521 581-2041).**

Abschlussgespräch

Zum Ende Ihres Tertiärlaufs führt die Referentin für Lehre, Jasmine Gabriel (Tel.: 0521 581-2041), ggf. unter Beteiligung des Lehrbeauftragten, Univ.-Prof. Dr. med. Joachim Feldkamp (Tel.: 0521 581-3500) ein Abschlussgespräch mit Ihnen. Bitte melden Sie sich rechtzeitig vor Ende Ihres Tertiärlaufs für einen Termin! In diesem Gespräch wird zunächst formal Ihr Logbuch geprüft, um Ihre Tertiärlaufbescheinigung ausstellen zu können. Anschließend können Sie uns ein Feedback zu Ihrem Tertiärlauf im Klinikum Bielefeld geben – Ihre Rückmeldungen nehmen wir gerne für die Weiterentwicklung der PJ-Betreuung entgegen. Falls Sie sich für eine Anstellung bei uns interessieren, kann zudem ein Kontakt zur Personalabteilung hergestellt werden.

Alarmierungs- und Gefahrenpläne

Die wichtigsten Informationen bezüglich Gefahren wie Bränden finden Sie in dieser Broschüre in Kapitel 4 „Aufenthalt im Klinikum Bielefeld“. Zusätzlich sind Alarmierungs- und Gefahrenpläne im Intranet unter <http://intranet/service-verwaltung/technische-abteilung/krankenhauseinsatzplaene.html> (nur von internen Rechnern aufrufbar!) sowie demnächst auch in unserer App „**#TeildesGanzen**“ hinterlegt.

Arbeitsmedizinischer Dienst



Ihre betriebsärztliche Eignungsuntersuchung wird durch die Medizinische Fakultät Münster organisiert und nachgehalten. Im Klinikum Bielefeld steht unsere Betriebsärztin Dr. med. Kirsten Oberwelling u. a. für Beratungen von Schwangeren im Rahmen des Mutterschutzgesetzes oder bei psychischen oder psychosomatischen Beschwerden zur Verfügung.

Eine Terminvergabe erfolgt telefonisch über Sylke Stranhöner (Tel.: 0521 581-2561) oder per Mail: betriebsarzt@klinikumbielefeld.de

Arbeitssicherheit



Die Fachkräfte für Arbeitssicherheit und Umweltschutz des Klinikums Bielefeld beraten und unterstützen nach den Vorgaben des Arbeitssicherheitsgesetzes zu allen Fragen der Arbeitssicherheit, der Ergonomie, der Arbeitsstätten, im Bereich Gefahrstoffe und Gefahrgüter sowie zur rechtssicheren Organisation des betrieblichen Arbeitsschutzes. Auch bei Arbeitsunfällen und Unfallanzeigen sind die Ansprechpartner:

Klaus Dawiowski Tel.: 0521 581-2572
Thomas Nußbaum Tel.: 0521 581-2570

Aufwandsentschädigung und Anwesenheitserfassung

Pro Tag, den Sie während Ihres PJ im Klinikum Bielefeld verbringen, erhalten Sie 22,50€ Aufwandsentschädigung. Für die Abrechnung der Aufwandsentschädigung erfassen Sie bitte Ihre Anwesenheiten bis spätestens zum 5. des Folgemonats im Medicampus-System der Westfälischen Wilhelms-Universität Münster. Bei Fragen wenden Sie sich gerne an die PJ-Beauftragte der Personalabteilung.

Tanja Vinke Tel.: 0521 581-2516

Bibliothek



Unsere Ärztebibliothek liegt auf dem Campus des Klinikums Bielefeld - Mitte im Haus 6/7 direkt gegenüber vom Eingang zur Technik im Haus 8. Den Schlüssel für die Bibliothek erhalten Sie an der Information, so dass Sie jederzeit Zugang erhalten können. Sie finden hier zusätzliche Literatur aus den einzelnen Fachkliniken, zwei PC-Arbeitsplätze sowie Sitz- und Arbeitsmöglichkeiten.

capella hospitalis



Die Kapelle am Klinikum Bielefeld - Mitte wurde im historischen Stil vom Danziger Baurat Böttger errichtet und mit dem Krankenhaus 1899 eröffnet. Sie diente zur Aus- und Einsegnung, vorübergehend fanden Taufen statt. 1949 wurde sie Teil des Instituts für Pathologie mit dem ersten Chefarzt Prof. Terbrüggen. 2002 wurde die Kapelle durch den Verein „capella hospitalis“ e.V. mittels Spendengeldern restauriert. Heute dient sie als Begegnungs- und Ruheort, aber auch als Zentrum für Kunst, Literatur und Musik. Regelmäßig stattfindende Formate sind beispielsweise Fortbildungen und Vorträge oder auch Jubilarsfeiern des Klinikums.

Weitere Informationen finden Sie hier:



Datenschutz

Die Datenschutz- und Informationssicherheitsbeauftragte des Klinikums Bielefeld ist **Silke Boin** (Tel.: 0521 581-2007). Sie setzt sich insbesondere mit Fragen der Datenübermittlung, Nutzung und Speicherung von Patienten- und Mitarbeiterdaten auseinander und bietet hierzu Schulungen für Mitarbeitende an. Anfragen können auch direkt an datenschutz@klinikumbielefeld.de gerichtet werden.

Eduroam/ WLAN



Im gesamten Klinikum steht Ihnen das **Netzwerk Eduroam** zur Verfügung. Die Einwahl geschieht über die Zugangsdaten Ihrer Universität. Zudem haben Sie Zugang zum kostenlosen WLAN „Patienten_Internet“.

Einstellung nach dem Studium

Wenn Sie Interesse an einer ärztlichen Tätigkeit im Klinikum Bielefeld haben, nehmen Sie bitte so früh wie möglich während Ihres Tertials Kontakt mit Jasmine Gabriel auf. Sie wird dann einen Kontakt zur Personalabteilung herstellen, um mögliche Einstellungsmöglichkeiten zu prüfen.

Jasmine Gabriel Tel.: 0521 581-2041

Fehltage

Sie dürfen in Ihrem gesamten PJ 30 Tage fehlen, jedoch maximal 20 Tage innerhalb eines Tertials. Bitte geben Sie für die Einsatzplanung Jasmine Gabriel sowie Ihrer Fachklinik frühzeitig Bescheid, wenn Sie planen, Ihre Fehltage zu nehmen (z. B. zur Vorbereitung auf die Ärztliche Prüfung). Wenn Sie sich krankmelden, informieren Sie bitte Ihre Fachklinik sowie Tanja Vinke und Jasmine Gabriel. Zudem vermerken Sie Ihre Fehltage im Rahmen der Anwesenheitserfassung im Medicampus-System. Gleiches gilt für Dienste – hier wird Ihnen entsprechend ein Tag Freizeitausgleich gewährt.

Jasmine Gabriel Tel.: 0521 581-2041

Tanja Vinke Tel.: 0521 581-2516

Förderkreis



Im Förderkreis des Klinikums Bielefeld engagieren sich Unternehmer*innen, Vertreter*innen aus Politik und Verwaltung, Persönlichkeiten aus der Stadtgesellschaft sowie Privatpersonen. Gemeinsam möchten sie den Entwicklungs- und Transferprozess des Klinikums zu einem wichtigen Teil des Universitätsklinikums OWL begleiten, fördern und unterstützen. Der Förderkreis wird von einem Vorstand gesteuert, der von den Mitgliedern gewählt wird. Der Vorstand wählt aus seinen Reihen einen Vorsitzenden, der den Förderkreis nach außen vertritt. Dies ist aktuell Prof. Dr. med. Theodor Windhorst. Die Geschäftsführung des Klinikums Bielefeld begleitet die Arbeit des Kreises aktiv und informiert über das Unternehmen, aktuelle Projekte und Entwicklungen.

Weitere Informationen zum Förderkreis finden Sie hier:



Gewaltschutz



Das Klinikum Bielefeld vertritt eine **Null-Toleranz-Haltung** bei Gewalt und spricht sich für einen aktiven Opferschutz aus. Bei akuten Hilfebedarfen und Fragen steht unsere Beauftragte für Gewaltprävention Dr. med. Ursel Elmendorf zur Verfügung.

Dr. med. Ursel Elmendorf Tel.: 0521 581-2244

(außerhalb der Dienstzeiten wird ihre Mobilnummer an der Information hinterlegt)

Gleichstellungsbeauftragte



Marie Assmann, die Gleichstellungsbeauftragte des Klinikums Bielefeld, unterstützt die Umsetzung des Gesetzes zur Gleichstellung von Frauen und Männern (Landesgleichstellungsgesetz NRW) im Klinikum Bielefeld.

Marie Assmann

Tel.: 0521 581-2004

Im Regen über das Gelände



Bei schlechtem Wetter oder in den späten Abendstunden kann am Standort Bielefeld - Mitte das Haus 7 mit dem Institut für Pathologie, der Schule für Medizinische Technologie und der Bibliothek vom Hauptgebäude aus erreicht werden. Außerdem geht es von hier auch weiter ins Ärztehaus an der Oelmühlenstraße sowie ins Haus 8 (u. a. Technik, Personalabteilung, Betriebsrat und IT). Hierzu folgen Sie im Treppenhaus in der Eingangshalle den Schildern Richtung „Ärztehaus“. Sie gelangen so über das zweite Untergeschoss entlang der Bettenzentrale in einen Tunnel, der Sie ins Haus 7 führt.

Intranet

Mit Ihrem persönlichen Login an PC-Arbeitsplätzen haben Sie auch Zugriff auf das Intranet des Klinikums Bielefeld. Hier finden Sie unter anderem das Telefonbuch, das Tool für die Raumbuchung, den Speiseplan der Personalcafeteria, Vordrucke für Formulare und Informationen aus den einzelnen Bereichen des Klinikums. Auf der Seite der Direktion für Universitäre Medizin finden Sie den Reiter „PJ“, auf welchem für Sie relevante Informationen, Ansprechpartner*innen und der Jahresplan für den PJ-Unterricht eingestellt sind.

IT-Support und KIS-Zugang



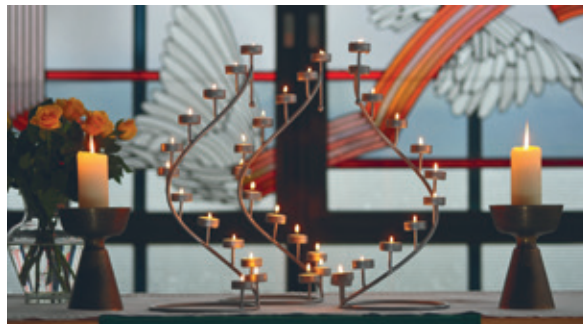
Die Support-Hotline der IT-Abteilung ist unter 2020 (intern) zu erreichen. Alternativ kann im Intranet eine Störungsmeldung aufgegeben werden. Ihre Zugangsdaten für das KIS erhalten Sie zu Beginn Ihres Tertials per Hauspost. Bei Problemen mit dem Zugriff auf das KIS bzw. Fragen zu Ihren Zugängen wenden Sie sich bitte an **Carsten Hesselink (Tel.: 0521 581-2173)**. Informationen zu KIS-Schulungen erhalten Sie zu Beginn Ihres Tertials.

Jobticket



Wenn Sie außerhalb von Nordrhein-Westfalen studieren und dementsprechend kein in Bielefeld gültiges Semesterticket für den ÖPNV haben, können Sie als PJ-Studierende ein kostenloses Job Ticket durch das Klinikum Bielefeld erhalten. Wenden Sie sich hierfür gerne direkt an **Cordula Kunze (Tel.: 0521 581-2851)**. Bitte beachten Sie, dass Sie **das Ticket bis spätestens zum 9. eines Monats für den Folgemonat beantragen und es zu Ende Ihres Tertials ebenfalls wieder zum 9. kündigen müssen!**

Klinikseelsorge



Die Klinikseelsorge, vertreten durch

- **Pfarrerin Ruth Wessels**
Klinikum Bielefeld - Mitte
Tel.: 0521 581-1175
- **Pfarrerin Barbara Fischer**
Klinikum Bielefeld - Rosenhöhe
Tel.: 0521 943-7775
- und **Matthias Wasmuth**
Diplomtheologe und Krankenhausseelsorger
Klinikum Bielefeld - Mitte und - Rosenhöhe
Tel.: 0521 581-1178

ist Ansprechpartnerin für Mitarbeitende und Patient*innen in belastenden Situationen und veranstaltet am Wochenende Gottesdienste an den drei Standorten. Zudem betreuen Sie den Raum der Stille am Standort Bielefeld - Rosenhöhe.

Krankenhausmuseum



Das Krankenhausmuseum am Standort Bielefeld - Mitte widmet sich der Geschichte des Krankenhauswesens in Bielefeld, insbesondere des Klinikums Bielefeld. Das Museum verfügt über eine umfangreiche Sammlung: die Ausstellung zeigt daraus inzwischen über 600 Objekte zur Geschichte der medizinisch-pflegerischen Versorgung.

Weitere Informationen finden Sie hier:



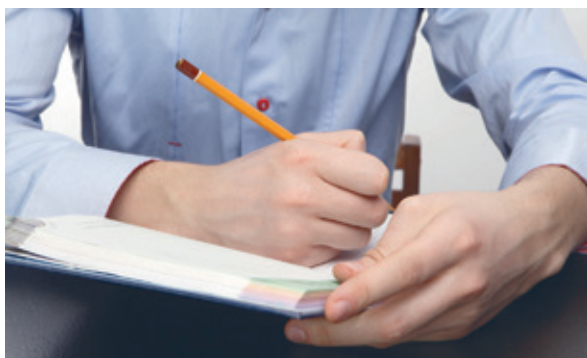
Legic-Coins, Schlüssel und Transponder



Der rote Legic-Coin hat verschiedene Funktionen im Klinikum Bielefeld. Er kann zur Arbeitszeiterfassung, zur Bezahlung in der Personalcafeteria, zur Ausgabe von Wäsche und zur Öffnung der Personaleingänge der Haupthäuser an den jeweiligen Standorten genutzt werden. Ergänzend hierzu werden manuelle Schlüssel eingesetzt, um Zugang zu den Verwaltungsgebäuden, der Umkleide und der Personalaufzüge zu erhalten. Um Zugang zu einzelnen Räumen bzw. Büros zu erhalten, ist ein Transponder notwendig.

Sie erhalten Ihren Legic-Coin am ersten Tag Ihres Tertials gemeinsam mit Ihren Unterlagen von der Personalabteilung. Hierunter befindet sich auch ein Formular für die Schlüsselausgabe, womit Sie Ihren manuellen Schlüssel erhalten. Die Schlüsselausgabe finden Sie in der Technischen Abteilung in Haus 8 im Erdgeschoss. Bei Fragen steht Ihnen **Tanja Vinke (Tel.: 0521 581-2516)** zur Verfügung.

Logbuch



Sie erhalten Ihr Logbuch in der Einführungsveranstaltung zu Tertialstart in Münster oder – bei digitaler Teilnahme – im Laufe Ihrer ersten Woche bei uns im Haus per Hauspost. Bitte führen Sie ihr Logbuch gewissenhaft und besprechen es regelmäßig mit Ihrem/Ihrer PJ-Mentor*in in Ihrer Fachklinik. Ein vollständig ausgefülltes Logbuch dient als Grundlage für die Ausstellung der Tertialbescheinigung und wird im Abschlussgespräch vorgezeigt. Auf Wunsch übernimmt das Klinikum Bielefeld gerne die Zusendung des Logbuches an das IfAS in Münster. Bitte beachten Sie, dass das Logbuch von Münster einbehalten wird. Falls Sie bestimmte Seiten Ihrer Heimatuniversität vorlegen müssen, können Sie sich entsprechende Kopien machen. Bei Fragen wenden Sie sich gerne an **Jasmine Gabriel (Tel.: 0521 581-2041)**.

Schule für Medizinische Technologie am Klinikum Bielefeld



In der Schule für Medizinische Technologie am Standort Bielefeld - Mitte werden Medizinische Technolog*innen in den Fachbereichen Laboratoriumsanalytik (MTL) und Radiologie (MTR) ausgebildet. Die **Leitung der Schule** liegt bei **Martina Spilker (Tel.: 0521 581-1970)**.

Mutterschutz



Das Thema Mutterschutz hat im Krankenhaus eine hohe Bedeutung, beispielsweise bei Arbeiten in der Radiologie oder in der Strahlentherapie. Aus diesem Grund bitten wir Sie, im Falle einer bestehenden Schwangerschaft die Referentin für Lehre **Jasmine Gabriel** und Ihre Fachklinik zu informieren, um eine Gefährdungsbeurteilung durchzuführen und zu prüfen, ob besondere Schritte zum Mutterschutz eingeleitet werden sollten.

Unterstützend wirken hierbei auch unsere Betriebsärztin und bei Bedarf unsere Fachkräfte für Arbeitssicherheit, die über die Referentin für Lehre kontaktiert werden können.

Jasmine Gabriel (Tel.: 0521 581-2041)

Namensschild

Sie erhalten am ersten Tag Ihres Tertials ein Namensschild von der Personalabteilung. Bitte tragen Sie das Namensschild immer gemeinsam mit Ihrer Dienstkleidung, damit Sie insbesondere für ältere Patient*innen als PJ-Studierende zu erkennen sind. Falls Sie kein Namensschild erhalten haben oder die Angaben nicht passen sollten, wenden Sie sich bitte an: **Tanja Vinke (Tel.: 0521 581-2516)**.

Personalabteilung



Die Personalabteilung des Klinikums Bielefeld ist zuständig für alle HR-Themen der drei Standorte Bielefeld - Mitte, Bielefeld - Rosenhöhe und Halle (Westf.). Das Team besteht aus Spezialist*innen, die täglich für Mitarbeitende des Klinikums Bielefeld in personellen Fragen zur Verfügung stehen. Die umfangreichen Aufgaben werden durch die Personalreferate, das Talentmanagement, die Personalsachbearbeitung und das Arbeitszeitmanagement erfüllt. Die Aufgaben beinhalten die qualifizierte Mitarbeiterbetreuung von der Gewinnung neuer

Mitarbeitender über die Einstellung bis zur Beendigung eines Beschäftigungsverhältnisses. Zudem berät die Personalabteilung in personellen und arbeitsrechtlichen Fragen.



Die Personalabteilung steht unter der Leitung von **Jörg Hildebrand** (Tel.: 0521 581-2500).

Schwerbehindertenvertretung



Die Schwerbehindertenvertretung im Klinikum Bielefeld nimmt **Anke Ossenberg-Möhling** (Tel.: 0521 581-1180) wahr. Sie berät zu den Themen Behinderung, Schwerbehinderung und Gleichstellung, vermittelt weitergehende Unterstützung und überwacht die Einhaltung der Rechte von behinderten, schwerbehinderten und gleichgestellten Mitarbeitenden.

Selbsthilfegruppen



Das Klinikum Bielefeld kooperiert mit mehreren gesundheitsbezogenen Selbsthilfegruppen und der Selbsthilfe-Kontaktstelle Bielefeld als zentrale Anlaufstelle für alle Interessierten. Die Kooperation wird seit 2008 im Rahmen des Projektes „Selbsthilfefreundliches Gesundheitswesen“ systematisch und strukturiert weiterentwickelt. Im September 2011 wurde das Klinikum Bielefeld als erstes Krankenhaus in NRW als „Selbsthilfefreundliches Krankenhaus NRW“ für die Umsetzung von acht Qualitätskriterien zur Selbsthilfefreundlichkeit ausgezeichnet.



Bei Fragen zu Selbsthilfegruppen im Klinikum Bielefeld steht Ihnen **Sandra Knicker** (Tel.: 0521 581-2277), die Selbsthilfebeauftragte mit Sitz am Standort Bielefeld - Mitte, gerne zur Verfügung. Weitere Informationen über kooperierende Selbsthilfegruppen und Unterstützungsangebote finden Sie hier:



Studierendenhaus

An den Standorten Bielefeld - Mitte und Bielefeld - Rosenhöhe werden neue Gebäude errichtet, die für Lehre und Forschung zur Verfügung stehen werden. Diese Gebäude werden Hörsäle, Seminarräume, Arbeitsplätze, Simulations-, Beobachtungs- und Trainingsräume sowie Umkleide- und Aufenthaltsbereiche für Studierende umfassen.

Am Standort Bielefeld - Mitte wird zudem eine eigene Mensa für die Studierenden errichtet werden. Die Inbetriebnahme der Gebäude ist an beiden Standorten für das Wintersemester 2024/25 geplant.

Tertialbescheinigung



Die Tertialbescheinigung kann Ihnen ausgestellt werden, wenn Sie Ihre Anwesenheiten abschließend dokumentiert, das Logbuch im Abschlussgespräch vorgezeigt und an der Evaluation im Medicampus-System teilgenommen haben. Die Tertialbescheinigung wird Ihnen von der Personalabteilung ausgestellt und per Post an Ihre Privatadresse geschickt.

Bei Fragen wenden Sie sich gerne an **Tanja Vinke (Tel.: 0521 581-2516)**.

Unternehmenskommunikation



Der Bereich Unternehmenskommunikation unter der Leitung von **Nadja Jüstel (Tel.: 0521 581-2083)** ist zuständig für die **externe und interne Kommunikation** des Klinikums Bielefeld. Arbeitsbereiche sind die Erstellung von Pressemitteilungen und Unternehmensinformationen, die Pflege und Weiterentwicklung des Internetauftritts und die Arbeit mit den Social Media Kanälen des Klinikums bei [Facebook](#), [Instagram](#) und [LinkedIn](#).



Weiterhin erstellt die Unternehmenskommunikation die Publikationen des Klinikums, wie Patienteninformationen, Klinikflyer, das Mitarbeitermagazin „KliMa“ und das Patientenmagazin „Visite“ mit dem zugehörigen [Visite-Blog](#). Zudem organisiert die Unternehmenskommunikation Formate wie die Veranstaltungsreihe „Bürger fragen – Ärzte antworten“, den Spendenlauf „Aktiv gegen Krebs“,

die monatliche Radiosendung [Pulsschlag](#) gemeinsam mit Radio Bielefeld sowie Tage der offenen Tür und Eröffnungsfeiern.

Unterkunft

PJ-Studierende können bis zum Ende Ihres Tertials kostenlos in unserem Personalwohnheim wohnen – vorbehaltlich der Tatsache, dass während des Tertials Apartments frei sind. Melden Sie sich dafür bitte so früh wie möglich. Ansprechpartner für das Personalwohnheim ist **Erman Güven (Tel.: 0521 581-2889)**.

UpToDate

UpToDate® UpToDate ist ein ein Tool für klinische Entscheidungsunterstützung mit evidenzbasierten Inhalten, welches Ihnen zu Beginn Ihres Berufslebens als Hilfestellung dienen kann. Auch für erfahrene Ärzt*innen eignet sich das Tool, um immer auf dem aktuellen Stand in der medizinischen Versorgung zu sein.

Die Grundfunktionen von UpToDate sind:

- Gezieltes Suchen nach Erkrankungen, Symptomen, etc. über die Suchleiste oder über die Themenfelder
- Schnelle Verfügbarkeit von neuen Ergebnissen aus der Forschung inkl. praxisrelevanten News
- Prüfung von Arzneimittelwechselwirkungen
- Klinische Scores und Fragebögen
- Vorschlag von klinischen Behandlungspfaden
- Interpretation von Laborwerten für eine schnelle Ableitung von möglichem Handlungsbedarf
- Erzeugung von Patienteninformationen (in den Sprachen englisch, arabisch und spanisch)

Als PJler*in können Sie die UpToDate-Lizenz des Klinikums nutzen. UpToDate ist aus dem KIS heraus und über das Intranet erreichbar. Zudem können Sie sich für Ihr Tertial ein Nutzerkonto anlegen, wodurch Sie UpToDate auch am Handy und außerhalb des Klinikums nutzen können. Weitere Informationen erhalten Sie zu Beginn Ihres Tertials. **Bei Fragen wenden Sie sich gerne an die Referentin für Lehre, Jasmine Gabriel.**

WhatsApp-Gruppe



Die PJ-Studierenden im Klinikum Bielefeld bilden eine WhatsApp-Gruppe, um sich gegenseitig auszutauschen. Fragen Sie Ihre/n PJ-Sprecher*in nach der Gruppe oder melden Sie sich bei **Dr. Sandra Scheel (Tel.: 0521 581-3514)**.

5 ANHANG – GESCHOSSPLÄNE

PJ-Unterricht

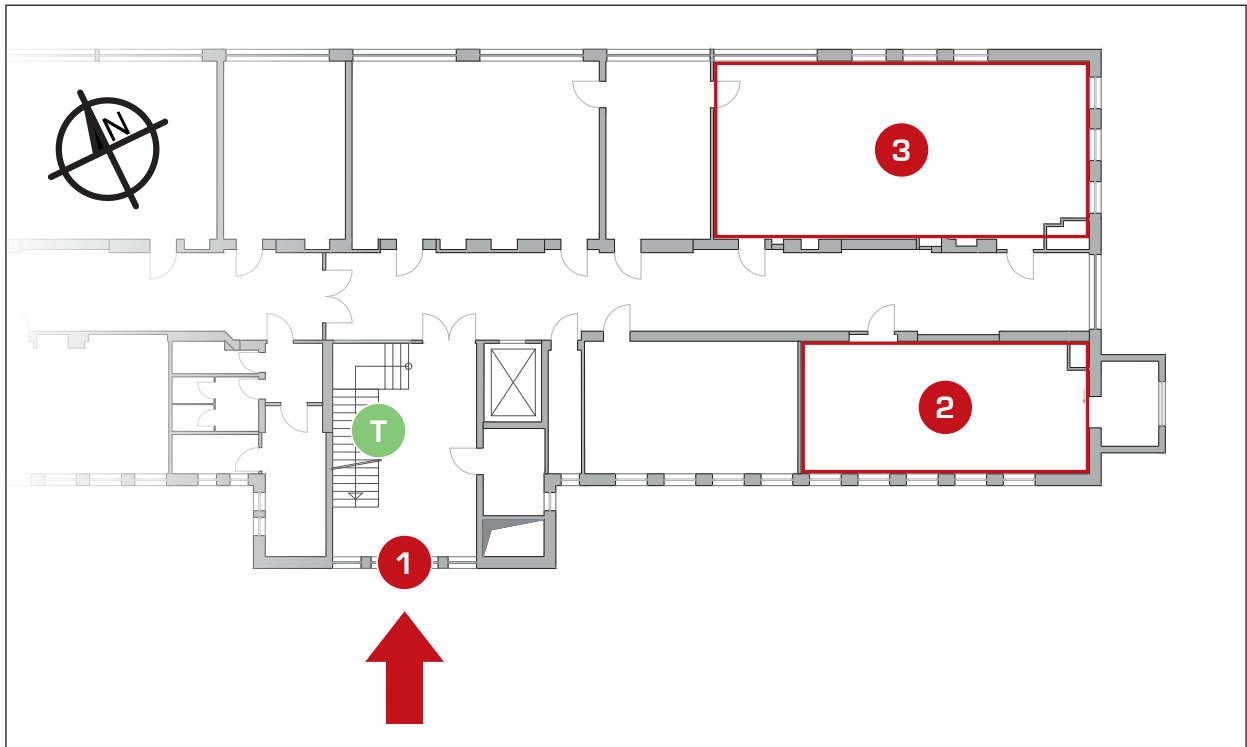
Cafeteria

Einsatzplanung

Personalwohnheim

Tertialbescheinigung

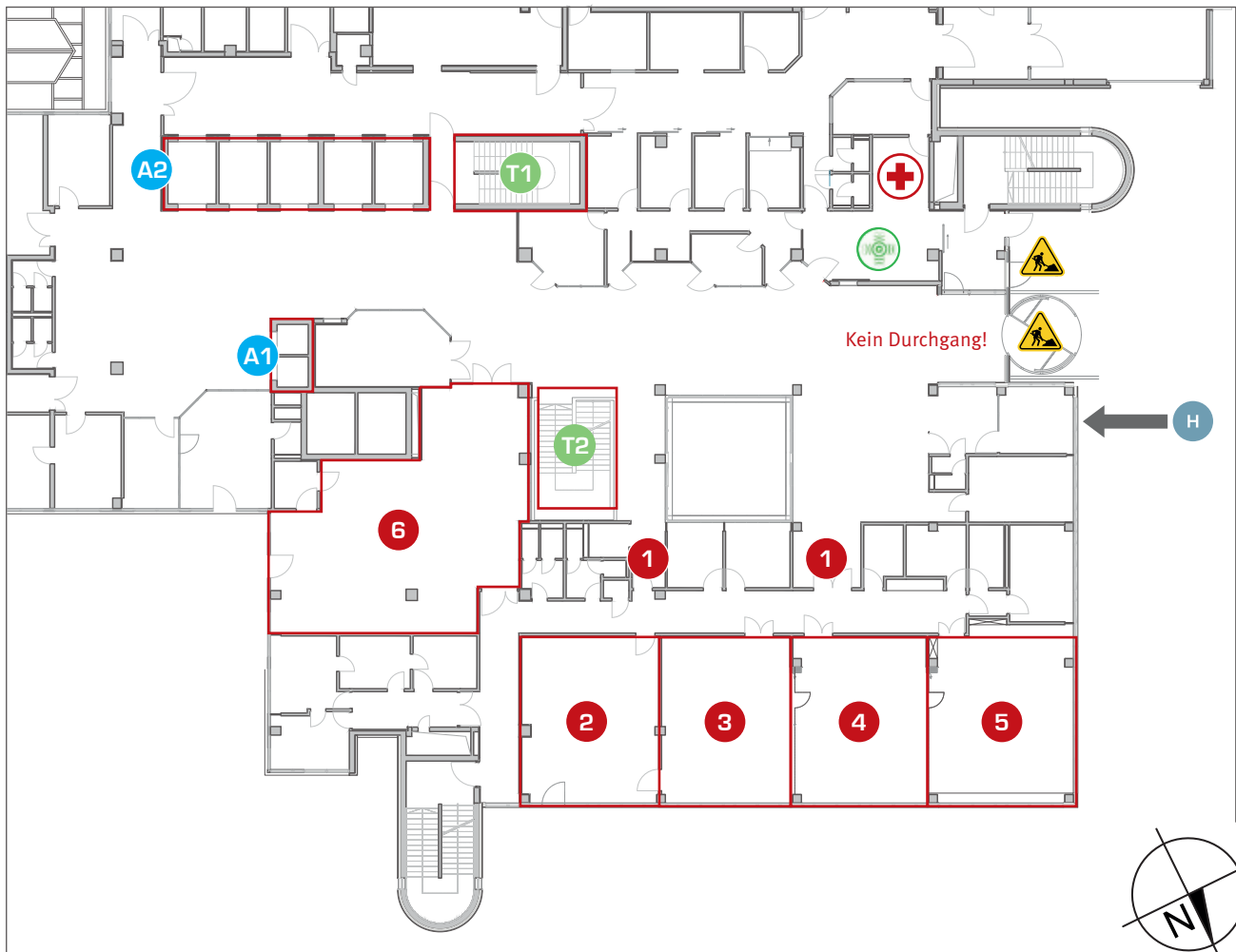
Klinikum Bielefeld - Mitte: Schule für Medizinische Technologie, Ebene 1



Legende

- 1 Haupteingang (Erdgeschoss)
- 2 Seminarraum (Ebene 1)
- 3 Hörsaal 1 (Ebene 1)
- T Treppenhaus (Zugang zum Hauptgebäude über Tunnel in U1)

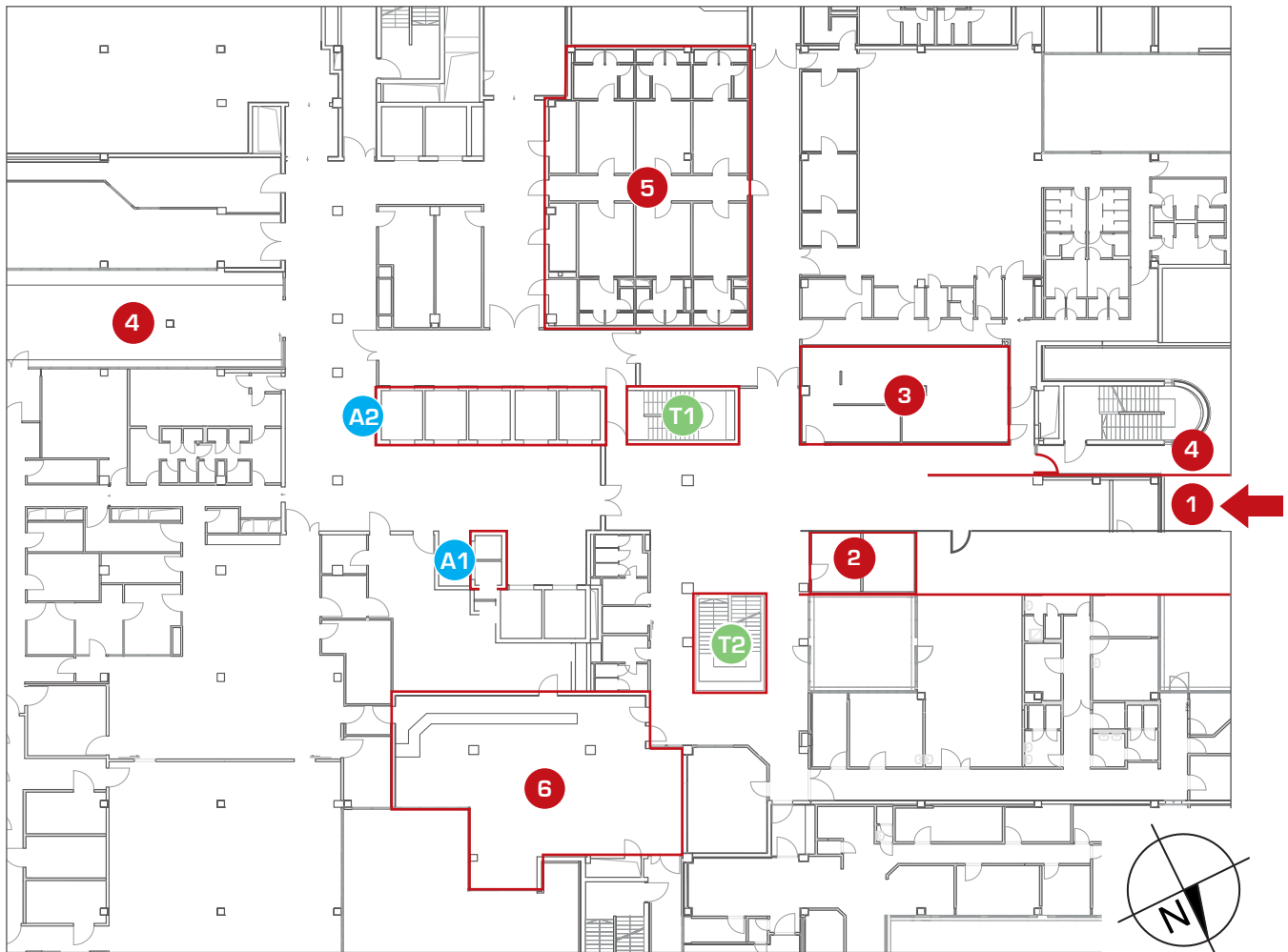
Klinikum Bielefeld - Mitte Erdgeschoss



Legende

- | | |
|--|--|
| ① Zugang zu den Seminarräumen | Ⓐ1 Aufzüge für Mitarbeitende |
| ② Seminarraum 4/ Röntgen-Demo-Raum | Ⓐ2 Aufzüge zu den Ambulanzen und Stationen |
| ③ Seminarraum 1 | Ⓣ1 Treppenhaus, Zugang zu den Ebenen U2-12 sowie zur Schule für medizinische Technologie (Tunnel über U2 Richtung Ärztehaus) |
| ④ Seminarraum 2 | Ⓣ2 Treppenabgang, Zugang zur Ebene U1, Haupteingang, Information |
| ⑤ Seminarraum 3 | Ⓜ Notfallpraxis KVWL |
| ⑥ Cafeteria für Patient*innen & Besucher*innen | ⊕ Zentrale Notaufnahme |
| Ⓕ Zugang vom Hubschauberlandeplatz | |

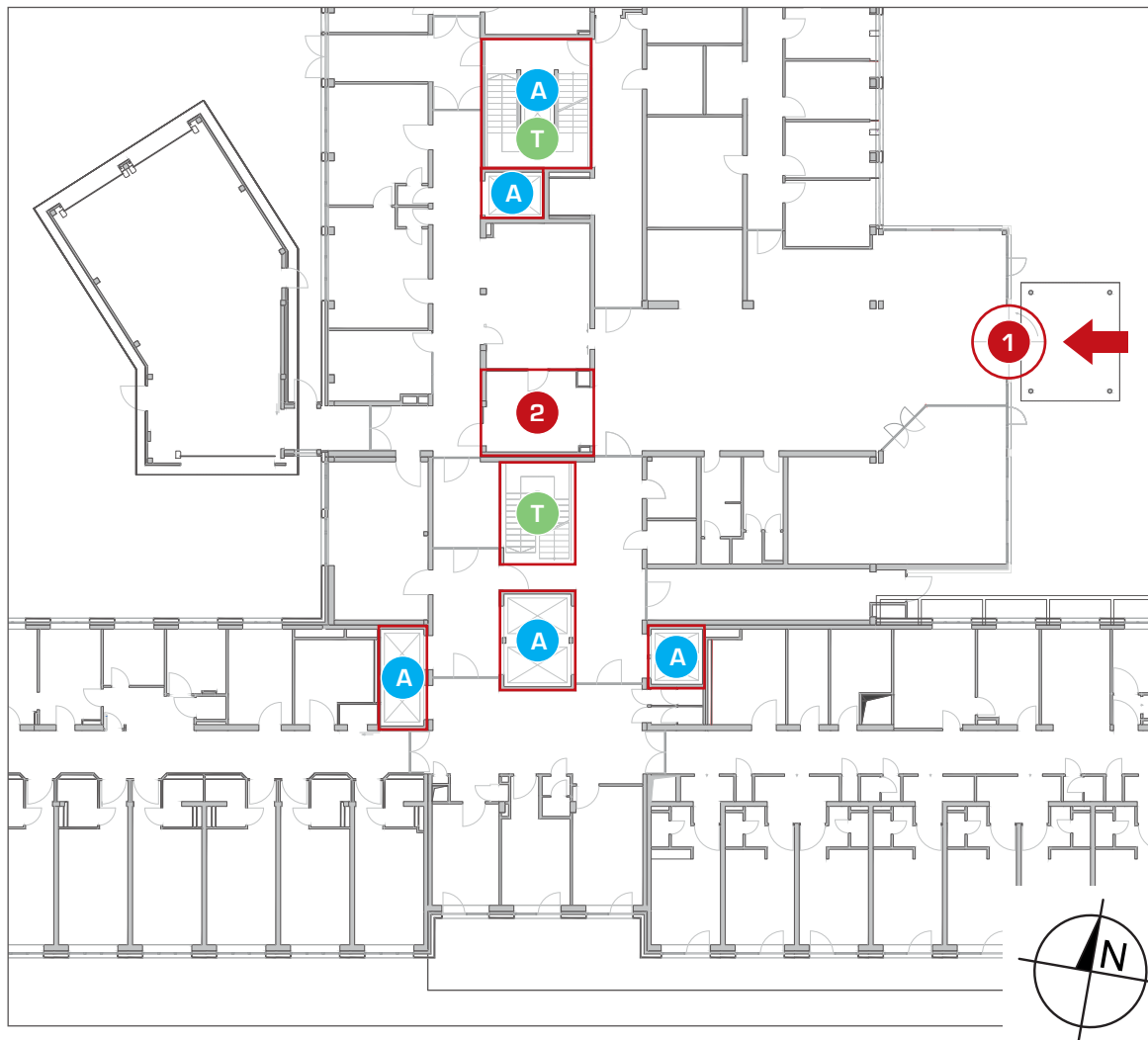
Klinikum Bielefeld - Mitte U1



Legende

- | | | | |
|---|---------------------------|----|---|
| 1 | Haupteingang | A1 | Aufzüge für Mitarbeitende |
| 2 | Information | A2 | Aufzüge zu den Ambulanzen und Stationen |
| 3 | Wäscheautomat | T1 | Treppenhaus, Zugang zu den Ebenen U2-12 sowie zur Schule für medizinische Technologie (Tunnel über U2 Richtung Ärztehaus) |
| 4 | Eingang für Mitarbeitende | T2 | Treppenaufgang, Zugang zur Ebene E, Eingangshalle, Ambulanzen |
| 5 | Mitarbeitendenumkleiden | | |
| 6 | Personalcafeteria | | |

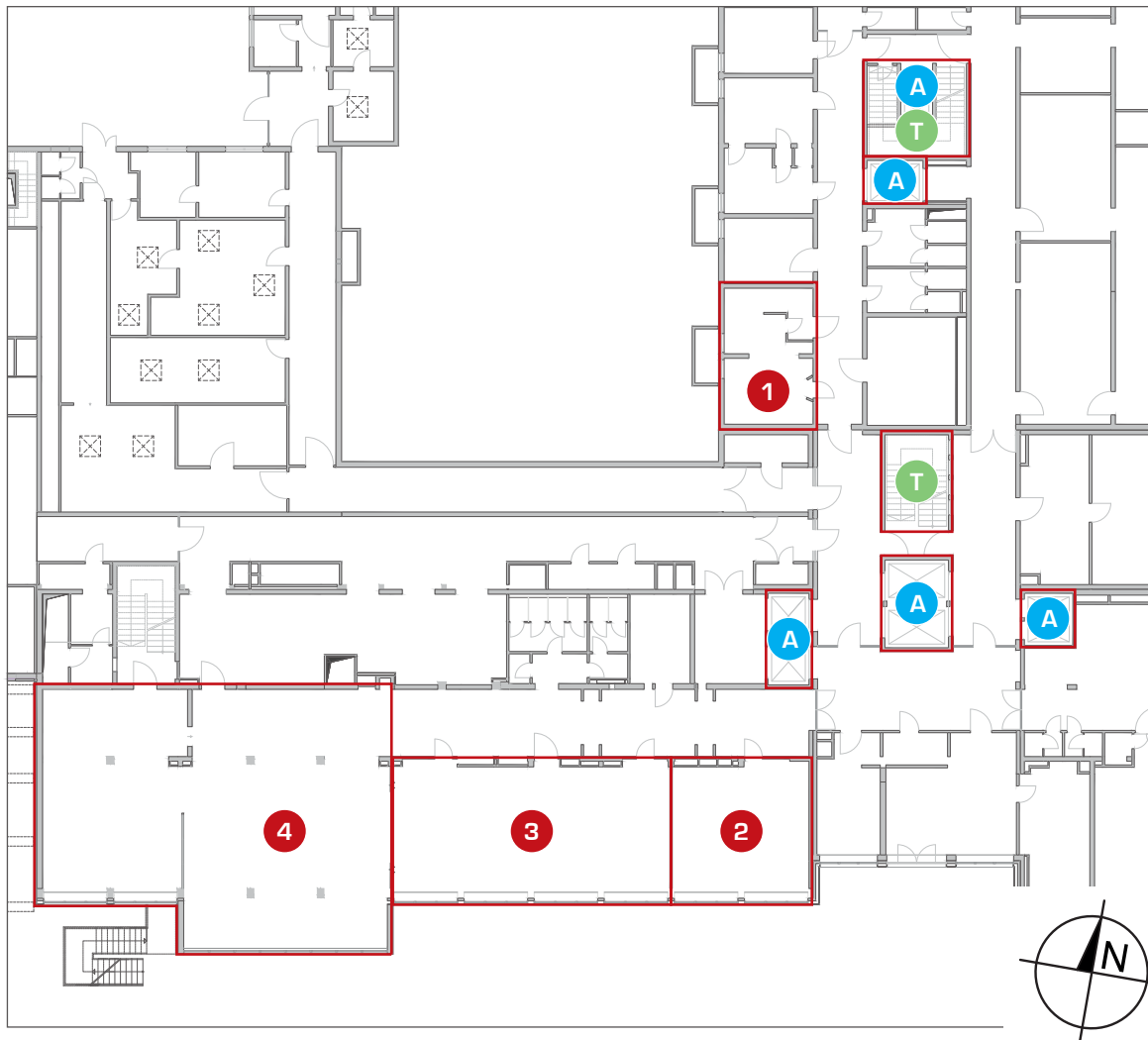
Klinikum Bielefeld - Rosenhöhe Erdgeschoss



Legende

- 1** Haupteingang
- 2** Information
- A** Aufzüge
- T** Treppenhaus, Zugang zu den Ebenen U2-5

Klinikum Bielefeld - Rosenhöhe U1



Legende

- 1 Wäscheautomat
- 2 Kleiner Seminarraum
- 3 Großer Seminarraum
- 4 Cafeteria
- A Aufzüge
- T Treppenhaus, Zugang zu den Ebenen U2-5

#teildesganzen

EINE APP FÜR ALLE!

Jetzt alle wichtigen Informationen
aus dem Klinikum Bielefeld direkt
auf's Handy holen:



KLICK

Android



KLICK

Apple



KLICK

Video zur App